

# Nákupná politika Dodávateľské reťazce bez odlesňovania

Slovenská republika, s.r.o. • Stav 01.11.2024

NA CESTE  
K LEPŠIEMU  
ZAJTRAJKU



# Obsah

<b>Naša zodpovednosť za odlesňovanie a premenu krajiny</b>	<b>4</b>
<b>Východiskové údaje a fakty</b>	<b>6</b>
<b>Náš záväzok</b>	<b>10</b>
Náš záväzok voči lesom a ich ekosystémom	11
Prehľad našej stratégie s 3 piliermi	12
Prioritná podpora kritických surovín a zabránenie odlesňovaniu	15
Stratégia pre palmo(jadro)vý olej	16
Stratégia pre sóju	18
Stratégia pre kakao	20
Stratégia pre kávu	21
Stratégia pre drevo a celulózu	23
Stratégia pre prírodný kaučuk	25
Stratégia pre hovädzinu	26
<b>Naše ďalšie aktivity</b>	<b>28</b>
Intenzívnejší dialóg so všetkými zúčastnenými stranami	29
<b>Glosár</b>	<b>30</b>
<b>Zdroje a odkazy</b>	<b>37</b>



”

*Spomedzi ekosystémov oplývajú lesy skutočne všestranným talentom, pretože slúžia na uchovávanie vody, ponúkajú ochranu pred emisiami skleníkových plynov a poskytujú životný priestor pre rôzne živočíchy a rastliny. Je našou zodpovednosťou využívať trvalo udržateľné spôsoby získavania našich surovín, a tým cielene chrániť lesy a prispievať k zachovaniu biodiverzity a ochrane klímy.*

**Stefan Haensel | Člen správnej rady  
pre medzinárodný nákup**



# Naša zodpovednosť za **odlesňovanie a premenu krajiny**



# Naša zodpovednosť za dodávateľské reťazce bez odlesňovania a premeny krajiny

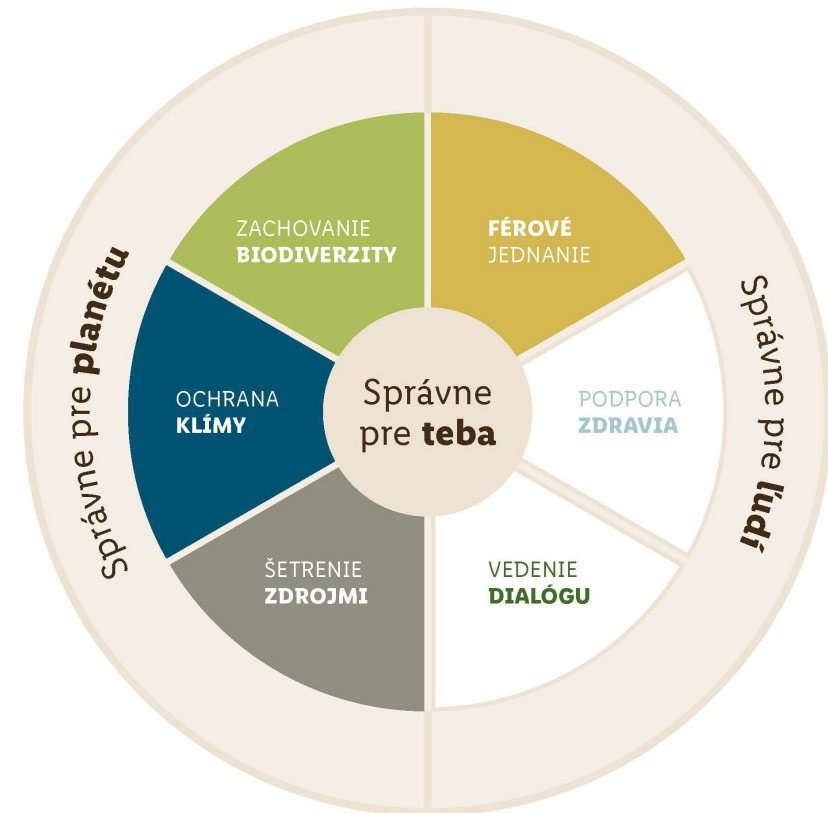
Pre spoločnosť Lidl je trvalá udržateľnosť jedným z hlavných strategických cieľov na ceste k lepšiemu zajtrajšku. Preberáme zodpovednosť všade tam, kde naše činy ovplyvňujú ľudí a životné prostredie. Zodpovedné konanie je náš spôsob, ako každý deň znovu plniť náš prísľub kvality, a zaistiť tak našu spoločnosť do budúcnosti.

Na tomto základe sme vyvinuli našu CSR stratégiu. Tým dávame našej požiadavke na zodpovedné konanie jasný smer. Naše spoločné a rozsiahle chápanie trvalej udržateľnosti zahŕňa šesť strategických základných tém: „Šetriť zdroje“, „Chrániť klímu“, „Zachovať biodiverzitu“, „Férový obchod“, „Podporovať zdravie“ a „Viesť dialóg“. Týmto popisuje, ako v Lidli chápeme a riešime našu zodpovednosť za životné prostredie, ľudí a našich zákazníkov.

## Naša zodpovednosť voči lesom a ich ekosystémom

Mnoho produktov v našom sortimente obsahuje suroviny, ktorých výroba môže so sebou prinášať odlesňovanie, v dôsledku čoho môžu byť ohrozené cenné ekosystémy a porušované práva pôvodných obyvateľov. V spoločnosti Lidl sa preto snažíme, aby dodávateľské reťazce surovín pre naše produkty boli sociálne aj ekologicky udržateľné. Vďaka štrukturálnym opatreniam v oblasti odlesňovania a premeny prostredia dokáže spoločnosť Lidl pozitívne prispievať k strategickým témam „ochrany klímy“, „zachovania biodiverzity“, „šetrenia zdrojov“ a „férového obchodu“. Ďalšie podrobnosti sú uvedené v našej > [Politike nákupu surovín](#).

## Naša medzinárodná CSR stratégia v spoločnosti Lidl



# Východiskové údaje a fakty



## Východiskové údaje a fakty

Lesy pokrývajú 31 % plochy Zeme a zohrávajú rozhodujúcu úlohu pri udržiavaní života na nej. Slúžia ako zelené pľúca planéty, ktoré sú nenahraditeľným zdrojom kvalitného vzduchu v atmosfére. Lesná pôda zároveň uchováva a čistí až 75 % sladkej vody na celom svete.<sup>1</sup>

Viac ako 1,6 miliardy ľudí je pri svojej obžive priamo závislých od lesov, ktoré sú zároveň domovom 80 % všetkých živočíchov a rastlín žijúcich na súši.<sup>1</sup> Neporušené lesy a prírodné ekosystémy sú preto nevyhnutným predpokladom zachovania biodiverzity a nenahraditeľným zdrojom našej výživy a zdravia. Keďže stromy pohlcujú oxid uhličitý, zohrávajú tiež kľúčovú úlohu pri zmierňovaní klimatických zmien.<sup>1</sup>



**31 %**

**globálnej plochy  
na súši pokrývajú lesy.**



**80 %**

**všetkých  
suchozemských  
zvierat a rastlín  
žije práve v lesoch.**

Hoci sú lesy životne dôležité pre ľudí aj náš ekosystém, miznú z našej planéty priam alarmujúcou rýchlosťou. V dôsledku toho dosiahli úroveň [> premeny ekosystémov s vysokou hodnotou ochrany \(HCV\)](#) a [> lesov s vysokým stupňom zásob uhlíka \(HCS\)](#) v tropických oblastiach kritické hodnoty. Tak napríklad v juhoamerickom Amazonskom pralesi bolo doteraz vyrúbaných a vyklčovaných viac ako milión štvorcových kilometrov dažďového pralesa. Ide o 17 % percent z celkovej plochy Amazonského pralesa, ktorá je veľkosťou porovnateľná s rozlohou Nemecka a Francúzska dohromady.<sup>2</sup> Celkovo sme na celom svete medzi rokmi 1990 a 2020 prišli až o 420 miliónov hektárov lesa – to zodpovedá ploche väčšej ako celá EÚ.<sup>3</sup>

Za hlavnú príčinu odlesňovania a ničenia životného prostredia sa považuje poľnohospodárstvo, a to najmä v dôsledku priamej ťažby dreva, pestovania napríklad palmo(jadro)vého oleja, sóje a kakaa a vytvárania pastvín pre dobytok. Na základe toho sa odhaduje, že rozširovanie poľnohospodárstva spôsobuje 90 % globálneho odlesňovania (pastva: 38,5 %, premena na ornú pôdu: 49,6 %).<sup>4</sup>

Odlesňovanie a následné poľnohospodárske využívanie má rôzne dopady na biodiverzitu, najmä v dažďových pralesoch s bohatou faunou a flórou, a tým aj na základné princípy fungovania a stability ekosystémov.

<sup>1</sup> WWF: Deforestation Fronts. Drivers and Responses in a Changing World. Summary, 2020.

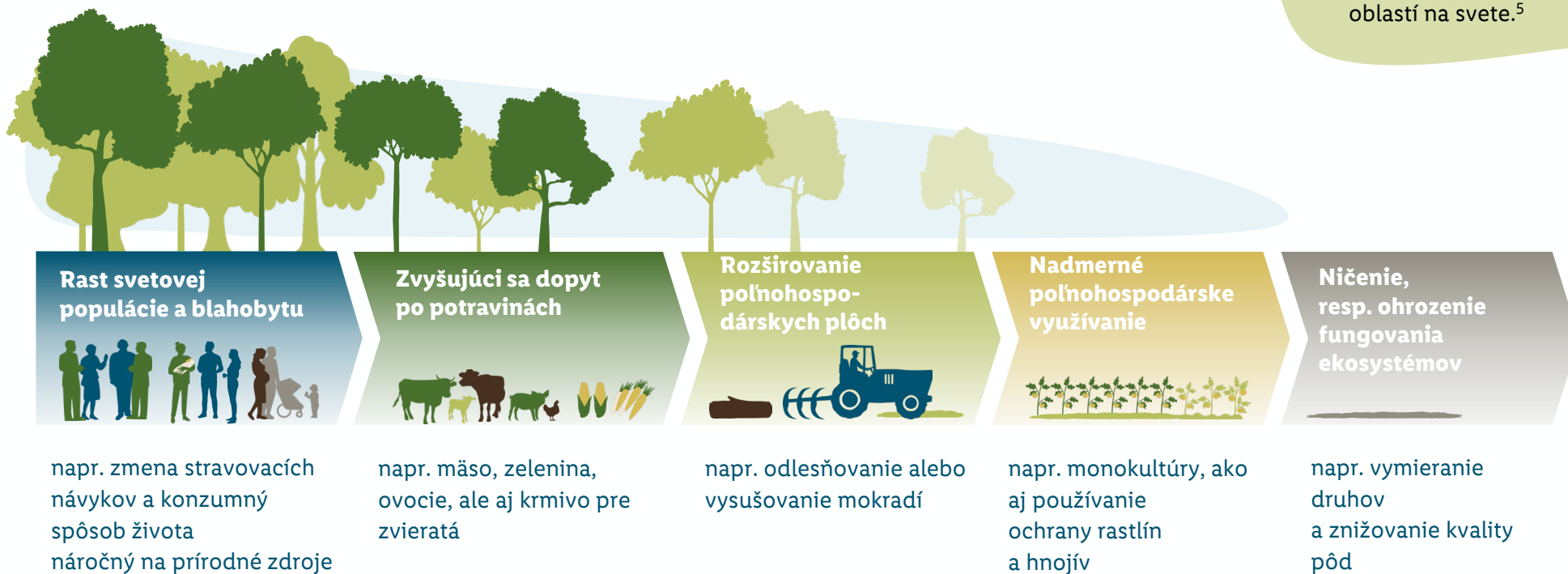
<sup>2</sup> WWF: Living Amazon Report, 2022.

<sup>3</sup> FAO: Global Forest Resources Assessment 2020, 2020.

<sup>4</sup> FAO: Remote Sensing Survey, 2020.

Dôkladne si uvedomujeme našu zodpovednosť a presadzujeme zodpovedné využívanie prírodných zdrojov v rámci nášho hodnotového reťazca. Tento prístup je pre nás úplne samozrejímavý, pretože maloobchodní predajcovia potravín môžu významne ovplyvniť spôsob výroby a pestovania potravín a potravinárskych tovarov, ktoré predávajú. Preto musí aj toto odvetvie zodpovedne prispievať k budovaniu dodávateľských reťazcov bez odlesňovania a pretvárania pôdy.

**16 %**  
**odlesňovania tropických pralesov súvisí s dovozom tovaru do EÚ.**  
Európska únia je tak hneď po Číne druhým najväčším prispievateľom k odlesňovaniu tropických oblastí na svete.<sup>5</sup>



<sup>5</sup> WWF: Stepping Up: The Continuing Impact of EU Consumption on Nature Worldwide, 2021.



## Naše suroviny v súvislosti s nariadením EÚ o odlesňovaní

Mnoho produktov v našom sortimente obsahuje suroviny, ktorých výroba môže so sebou prinášať odlesňovanie, v dôsledku čoho môžu byť ohrozené cenné ekosystémy alebo porušované práva pôvodných obyvateľov. Európske nariadenie o odlesňovaní (EU Deforestation-free Regulation = EUDR) bude od konca roka 2024 tvoriť dôležitý základ pri tvorbe legislatívy pre všetky subjekty trhu v Európe. Spoločnosť Lidl si dala za cieľ prijať v dodávateľských reťazcoch surovín pre naše produkty opatrenia, ktoré svojou úrovňou ambícií presahujú rozšírené zákonné požiadavky nariadenia EUDR.

Nariadenie EÚ o odlesňovaní (EUDR) (nariadenie (EÚ) 2023/1115), ktoré nadobudlo účinnosť 29. júna 2023, vyžaduje, aby od 30. decembra 2024 takmer všetky subjekty v európskych dodávateľských reťazcoch dodržiavali predpisy vzťahujúce sa na špecifické suroviny a skupiny produktov.

Aby splnili dané požiadavky, musia preukázať, že ich výrobky od 31. decembra 2020 neprispievali k odlesňovaniu. Okrem toho sa musia v každej fáze dodávateľského reťazca implementovať rozsiahle procesy manažmentu rizík.<sup>6</sup>

Naša stratégia pre dodávateľské reťazce bez odlesňovania tiež presahuje požiadavky EUDR, napr. aplikovaním našich vlastných predpisov na širšie skupiny produktov. Navyše sa zapájame do iniciatív a certifikačných organizácií, ktoré sú často doplnené o pilotné projekty alebo spoluprácu drobných farmárov, vďaka čomu sa okrem odlesňovania v týchto dodávateľských reťazcoch cielene zaoberajú aj ďalšími aspektmi trvalej udržateľnosti.

Spoločnosť Lidl ako súčasť skupiny Schwarz sformulovala v rámci celoskupinovej klimateckej stratégie svoje vlastné ciele, aby riešila problematiku odlesňovania aj s ohľadom na dané klimatické záväzky. Tie vychádzajú z metodiky > [Science Based Targets Initiative \(skrát. SBTi\)](#) a prispievajú ku klimatickým cieľom spoločností skupiny Schwarz. Okrem toho vítame aj rozšírené iniciatívy siete > [Science Based Targets Network \(SBTN\)](#).

Nariadenie EUDR vyžaduje analýzu rizík pre každý dotknutý výrobok, a to počnúc krajinou (alebo regiónom) produkcie daných surovín. V dôsledku toho môže dôjsť k presunutiu dodávateľských reťazcov do menej rizikových oblastí. To by mohlo so sebou priniesť mimoriadne negatívne dopady na živobytie drobných farmárov.

Spoločnosť Lidl by chcela predísť takýmto negatívnym zmenám a v rámci svojej CSR stratégie vypracovať vhodné projekty a riešenia spolu so svojimi partnermi v dodávateľskom reťazci.

<sup>6</sup> EUR-Lex: Boj proti odlesňovaniu a degradácii lesov, 2023.



# Náš záväzok



## Náš záväzok voči lesom a ich ekosystémom

Spoločnosť Lidl považuje zachovanie biodiverzity a riadenie odlesňovania a premeny lesov v globálnych dodávateľských reťazcoch za ústredný prvok svojej činnosti. Aby sme dosiahli náš cieľ zabezpečiť dodávateľské reťazce, ktoré so sebou neprinášajú odlesňovanie,

spoločne s externými zainteresovanými partnermi sme vyvinuli komplexnú stratégiu založenú na **troch pilieroch**. Tieto strategické piliere sú zamerané na transparentnosť a dodávateľské reťazce bez odlesňovania, ako aj na plán transformácie.

### Stratégia odlesňovania a pretvárania pôdy

**Do konca roka 2024  
sú dodávateľské reťazce rizikových surovín  
bez odlesňovania.\***



#### Vytvorenie transparentnosti

- Zmapovanie dodávateľov
- Benchmarking noriem a systémov
- Reporting



#### Stanovenie štandardov

- Prísne certifikačné predpisy
- Systémy M&V pre hovädzinu, kávu a gumu
- Podpora spoľahlivých certifikačných systémov



#### Presadzovanie zmien

- Podieľanie sa na vytváraní štandardov (napr. Donau Soja)
- Výživa s dôrazom na rastlinné produkty v zmysle [> Planetárnej zdravotnej diéty](#)
- Politiky a záväzky
- Iniciatívy a projekty

Zákony (EUDR alebo porovnateľné\*\*)

\* V budúcnosti by sa mala zastaviť aj premena iných prírodných ekosystémov v rizikových dodávateľských reťazcoch.

\*\* Legislatíva znamená implementáciu požiadaviek nariadenia EUDR a porovnateľných regulačných požiadaviek.

## Prehľad našej stratégie s 3 piliermi

### Vytvorenie transparentnosti

Okrem identifikovania primárnych surovín, ktoré sa majú spracovávať, vykonávame tiež pravidelné prieskumy u dodávateľov v našich dodávateľských reťazcoch. Na jednej strane je ich cieľom zvýšiť transparentnosť v dodávateľských reťazcoch až po miesto pôvodu danej suroviny. Na strane druhej nám umožňujú odhaliť problémy v rámci rizikových dodávateľských reťazcov, merať úroveň dosahovania cieľov pomocou definovaných KPI ukazovateľov, ale tiež identifikovať prípady, v ktorých boli implementované prvky stratégie a následne ich využiť ako príklady osvedčených postupov.

Spolu s externými poskytovateľmi služieb sme preto vytvorili benchmarkingové postupy na identifikáciu spoľahlivých certifikačných systémov. Spoľahlivé [> systémy na monitorovanie a verifikáciu \(M&V\)](#) sa musia riadiť princípmi príslušnej smernice [> Accountability Framework Initiative \(AFi\)](#).

V rámci reportingových zostáv vytvárame transparentný prehľad dosahovania našich aktuálnych cieľov a aktuálneho stavu. Účasťou v scorecard hodnoteniach a rebríčkoch vytvárame aj potrebnú transparentnosť voči verejnosti.

Všetky naše ciele v oblasti trvalej udržateľnosti vždy konzultujeme spolu s našimi nákupcami a dodávateľmi a začleňujeme ich do našich obchodných vzťahov ako súčasť zmluvy. Vďaka tomu sa stávajú neoddeliteľnou súčasťou každodenných nákupných procesov u všetkých zúčastnených strán.

### Stanovenie štandardov

Pokiaľ ide o špecifické požiadavky kladené na produkty, za dôležitý východiskový bod považujeme certifikáciu. Niektoré certifikačné systémy a ich štandardy obsahujú prísne predpisy týkajúce sa tém, ako je zastavenie výrubu lesov či premeny rašelinísk a iných citlivých ekosystémov, ako aj dodržiavanie práv pôvodných obyvateľov, miestneho obyvateľstva a pracovníkov.

Tieto predpisy sa vzťahujú na suroviny, ktorých produkcia so sebou prináša vysoké riziko odlesňovania a premeny ekosystémov. Preto na trhu podporujeme spoľahlivé certifikačné systémy a v celom našom dodávateľskom reťazci využívame tie najrelevantnejšie a najúčinnnejšie normy a certifikácie.

Uprednostňujeme možnosť segregovania dodávateľských reťazcov (pozri [> Obchodné modely](#)), pretože tento postup umožňuje spätnú vysledovateľnosť a kontrolu až po pôvod daného produktu. Všade, kde je to možné, harmonizujeme nami používané certifikačné systémy na medzinárodnej úrovni a v prípade potreby prispievame k zavádzaniu nových štandardov.

S ohľadom na nariadenie EUDR si spoločnosť Lidl navyše stanovuje ciele pre robustné systémy M&V vo svojich dodávateľských reťazcoch hovädzieho mäsa, kávy a kaučuku. Dodávatelia musia vytvárať spoľahlivé alternatívy, aby dokázali preukázať, že ich suroviny a produkty, ktoré dosiaľ neboli plne certifikované z hľadiska trvalej udržateľnosti, pochádzajú z hospodárstva bez odlesňovania.

## **Presadzovanie zmien**

Zapájame sa do iniciatív a projektov s viacerými zainteresovanými partnermi, ktorých cieľom je podporovať transformáciu, rozvíjať inovatívne stratégie získavania surovín a vytvárať riešenia v danom odvetví v spolupráci s partnermi, zainteresovanými stranami a miestnym obyvateľstvom. Týmto spôsobom podporujeme využívanie trvalo udržateľného poľnohospodárstva, ktoré zakazuje pestovanie na vyrúbaných lesných plochách a stimuluje snahy o ochranu a obnovu lesov a iných cenných ekosystémov.

Chceme presadzovať nielen naše vlastné ciele v oblasti trvalej udržateľnosti, ale zároveň posúvať vpred celé odvetvie podieľaním sa na formovaní politických rámcov. Spolu so silnými partnermi sa zapájame do verejných konzultácií a debát.

Okrem toho sa aktívne snažíme prijímať opatrenia priamo na mieste iniciovaním a podporou projektov pre drobných farmárov alebo riešení spätnej vysledovateľnosti pre vysokorizikové dodávateľské reťazce.

Konzumácia živočíšnych zdrojov bielkovín výrazne zaťažuje naše životné prostredie, klímu aj biodiverzitu. Okrem certifikácie kriticky dôležitých surovín chceme zabrániť odlesňovaniu používaním trvalo udržateľnejších alternatív. Na dosiahnutie tohto cieľa Lidl Slovenko zvyšuje vo svojom sortimente podiel vegetariánskych a vegánskych alternatív mäsa a mlieka.

Väčší podiel rastlinnej stravy je nielen ekologickejší, ale aj oveľa zdravší pre náš organizmus. Preto sa riadime zásadami [> Planetárnej zdravotnej diéty](#). Tá navrhuje riešenie, ako sa dá zabezpečiť dostatok zdravej stravy pre rastúcu svetovú populáciu v rámci daných ekologických limitov. Ďalšie podrobnosti sú uvedené v našej [> nákupnej politike Vedomá výživa](#).

### **Naša privátna značka „Vemondo“**

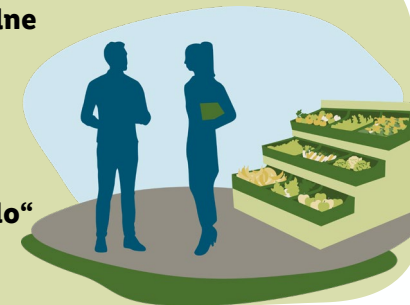
Prostredníctvom našich produktov značky Vemondo na báze zeleniny, ako aj hrachovej, pšeničnej a sójovej bielkoviny ponúkame našim zákazníkom vegánske a ekologickejšie alternatívy živočíšnych produktov.

Používame v nich sóju z certifikovaných zdrojov, aby sme zabezpečili dodávateľské reťazce bez odlesňovania. Od roku 2022 používame pre vegetariánske a vegánske alternatívy mäsa našej privátnej značky Vemondo už iba sóju z regionálnych a/alebo európskych zdrojov. Tým sa snažíme zabezpečiť, aby nedochádzalo k ničeniu tropických lesov kvôli pestovaniu sóje.

**Lidl Slovensko má v sortimente aktuálne**

**44**

**produktov privátnej značky „Vemondo“**



## **Naše štandardy k téme odlesňovania v dodávateľskom reťazci**

Dodržiavame národné definície lesov a odlesňovania v krajinách pôvodu, no okrem toho sa v rámci našich dodávateľských reťazcov snažíme presadzovať vyššie a prísnejšie štandardy. Pritom sa riadime smernicami > [Accountability Framework Initiative](#). Iniciatíva riadená mimovládnu organizáciou, ktorej členmi sú okrem iných aj > [WWF](#) a > [Rainforest Alliance](#), vytvorila popredný rámec na boj proti odlesňovaniu v dodávateľských reťazcoch. Cieľom iniciatívy je vytvorenie jednotných a medzinárodne platných definícií a predpisov na ochranu prirodzených lesov a ďalších ekosystémov.

Každý štandard presne špecifikuje takzvaný hraničný dátum, od ktorého sa už nesmie na určitom mieste vykonávať odlesňovanie na účely pestovania surovín. V rámci nich sa líšia certifikácie podľa daného miesta a času. Na základe nich tak Pro Terra zakazuje odlesňovanie v určitých oblastiach už od roku 2008<sup>7</sup>, zatiaľ čo Rainforest Alliance od roku 2014.<sup>8</sup>

Náš záväzok na zastavenie odlesňovania a premeny hodnotných ekosystémov, ako aj naše zásady, postupy a smernice obstarávania a nákupu sú založené na hraničnom dátume 2021 spoločnom pre všetky štandardy. To konkrétne znamená, že spoločnosť Lidl nespracováva žiadne suroviny z oblastí, ktoré boli pretvorené alebo odlesnené po 31. 12. 2020. Platí to pre certifikované, ako aj necertifikované suroviny. Ak bude platiť skorší hraničný dátum, ktorý je stanovený napríklad vyššie uvedenými certifikačnými systémami, pre zodpovedajúce produkty samozrejme platí tento termín.



### **Záväzok spoločnosti Lidl vychádza z nasledujúcich smerníc AFi<sup>9</sup>:**

1. Dodávateľské reťazce bez odlesňovania a premeny ekosystémov, ako aj emisie zo zmeny využívania pôdy: usmernenie na zosúladenie obchodných cieľov podniku, účtovníctva a zverejňovania informácií
2. Prevádzkové usmernenie k hraničným dátumom
3. Prevádzkové usmernenie k monitoringu a verifikácii
4. Prevádzkové usmernenie k ochrane práv pôvodného obyvateľstva a miestnych komunít
5. Prevádzkové usmernenia k slobodnému, vopred získanému a informovanému súhlasu

<sup>7</sup> ProTerra Foundation: ProTerra Standard V5 and the European Regulation on Deforestation-Free Commodities, 2023.

<sup>8</sup> Rainforest Alliance: Tools for deforestation-free supply chains, 2024.

<sup>9</sup> Accountability Framework: Operational Guidance, 2024.

## Prioritná podpora kritických surovín a zabránenie odlesňovaniu

Aktívne presadzujeme zákaz odlesňovania v našich vlastných dodávateľských reťazcoch aj v celom sektore maloobchodu s potravinami. Na dosiahnutie tohto cieľa bolo identifikovaných sedem vysokorizikových komodít, ktoré patria medzi hlavné príčiny odlesňovania a premeny krajiny. V tomto prípade sme sa riadili [≥ Posúdením vplyvu od Európskej komisie](#).

Na základe neho sme pre každý sektor surovín sformulovali centrálné postupy na predchádzanie odlesňovaniu. Pritom sme sa zamerali

predovšetkým na ťažbu dreva (napr. na výrobu celulózy), pestovanie palmo(jadro)vého oleja, sóje, kaučuku, kávy a kakaa, ako aj vytváranie pastvín pre chov dobytka.

V nasledujúcej časti uvádzame, ako sa snažíme v rámci našich troch strategických pilierov zabrániť odlesňovaniu a premene ďalších prírodných ekosystémov pri kriticky dôležitých surovinách:

### Naše kritické suroviny vo vzťahu k odlesňovaniu a premene krajiny



#### Palmo(jadro)vý olej

Táto surovina je zložkou mnohých tukov, olejov a margarínov, ale nachádza sa aj vo forme derivátov palmo(jadro)vého oleja v kozmetike, ako aj v pracích, čistiacich a umývacích prostriedkoch.



#### Sója

Keďže sa sója využíva ako krmivo pre zvieratá, nachádza sa táto surovina predovšetkým nepriamo vo výrobkoch Lidlu, napr. v údeninách a mäsových výrobkoch.



#### Kakao

Kakao sa používa najmä ako prísada do produktov Lidlu – napr. v tabuľkovej čokoláde alebo ako kakaové maslo v kozmetických výrobkoch.



#### Káva

Kávu predávame najmä priamo vo forme praženej zrnkovej alebo mletej kávy (aj v kapsulách a podoch). Môže sa tiež vyskytovať ako prísada (napr. v zmrzline).



#### Drevo/celulóza

V sortimente Lidlu sa celulóza o. i. používa v obaloch, hygienických prostriedkoch a drevenom nábytku.



#### Prírodný kaučuk

Výrobky ako domáce rukavice, rohožky pred dvere alebo plavky môžu obsahovať prírodný kaučuk.



#### Hovädzie mäso

Hovädzie mäso v sortimente spoločnosti Lidlu predávame ako samostatný produkt, napríklad ako hovädzí steak, ale aj ako súčasť hotových jedál.

## Stratégia pre palmo(jadro)vý olej

Palma olejná je veľmi vhodná na vysokoúčinné pestovanie, pretože vyžaduje málo pôdy a vody. Na porovnanie: Na získanie rovnakého množstva oleja zo sóje alebo kokosových orechov by bol potrebný až desaťnásobok danej plochy.<sup>10</sup> Výhodné pestovateľské vlastnosti však viedli k obrovskému globálnemu dopytu a v dôsledku toho k čoraz väčšej rozlohe pestovateľských oblastí: Produkcia palmo(jadro)vého oleja spôsobuje viac ako osem percent globálneho odlesňovania a premeny ohrozených tropických ekosystémov, najmä v Indonézii a Malajzii.<sup>11</sup>

S našimi partnermi z dodávateľských reťazcov tvrdo pracujeme na neustálom zvyšovaní transparentnosti našich dodávateľských reťazcov palmo(jadro)vého oleja. V rámci každoročného prieskumu dodávateľov, takzvaného mapovania dodávateľov, kontrolujeme, či naši dodávatelia dodržiavajú nami definované predpisy platné pre palmo(jadro)vý olej a dokumentujeme pritom dosiahnutý pokrok. V rámci tohto procesu zaznamenávame presné množstvá, stav certifikácie a ak je to možné, aj krajinu pôvodu. Vďaka tomu máme prehľad o tom, ktorý palmo(jadro)vý olej nespĺňa nami kladené požiadavky, a môžeme tak cielene osloviť našich konkrétnych dodávateľov. Objemy palmo(jadro)vého oleja zistené prostredníctvom mapovania našich dodávateľov sa v závislosti od typu a [> obchodného modelu](#) agregovane vyhodnocujú v súhrnnej správe pre Lidl Slovensko.

Náš cieľ: Od konca obchodného roka (OR)\* 2022 získavame palmo(jadro)vý olej trvalo udržateľnejším spôsobom.

- Od konca OR 2022 je palmo(jadro)vý olej v potravinovom tovare a sortimente potravinám podobných produktov certifikovaný minimálne podľa štandardu RSPO úrovne Segregated.
- Od konca OR 2020 sú frakcie a deriváty palmo(jadro)vého oleja v potravinovom tovare a sortimente potravinám podobných produktov certifikované minimálne podľa štandardu RSPO úrovne Mass Balance.
- Od konca OR 2023 je palmo(jadro)vý olej v nepotravinovom tovare certifikovaný minimálne podľa štandardu RSPO úrovne Segregated.
- Od konca OR 2023 sú frakcie a deriváty palmo(jadro)vého oleja v nepotravinovom tovare certifikované minimálne podľa štandardu RSPO úrovne Mass Balance.

\*Obchodný rok: 01.03. – 28./29.02.

<sup>10</sup> WWF: 8 Things to know about Palm Oil, 2024.

<sup>11</sup> BBC: What is palm oil and why is it thought to be bad?, 2018.





### **i Naše pôsobenie v organizácii Roundtable on Sustainable Palm Oil**

Od roku 2012 je spoločnosť Lidl Stiftung & Co. KG členom organizácie [≥ Roundtable on Sustainable Palm Oil \(RSPO\)](#) a od roku 2023 sa aktívne zapája do pracovnej skupiny pre zdieľanú zodpovednosť organizácie RSPO. Prostredníctvom našej spolupráce prispievame k obmedzeniu negatívneho vplyvu získavania surovín na životné prostredie.

### **i Naša práca vo Fóre k trvalo udržateľnej produkcii palmového oleja (FONAP)**

Spoločnosť Lidl Stiftung & Co. KG je členom [> fóra k trvalo udržateľnej produkcii palmového oleja \(FONAP e. V.\)](#) a zastupuje pritom spoločnosti Lidl v Nemecku, Rakúsku a Švajčiarsku. Prostredníctvom našej práce vo FONAP sme sa zapojili do projektu pre drobných farmárov v Indonézii, čím podporujeme školenie drobných farmárov v oblasti ekologických aspektov a pestovateľských technológií, ako aj geolokácie, aktívneho navrhovania alternatívnych zdrojov príjmov pre farmy a posilnenie postavenia žien v tomto odvetví.



## Stratégia pre sóju

Sója je významným zdrojom rastlinných bielkovín a využíva sa predovšetkým v krmivách pre zvieratá, ako sú kurčatá. 80 % celosvetovej úrody sóje sa využíva na kŕmenie zvierat.<sup>12</sup> So zvyšujúcim sa blahobytom a rastúcou svetovou populáciou sa celosvetovo zvyšuje aj miera konzumácie mäsa – a s ňou aj potreba sóje ako krmiva pre zvieratá. Ak však bude produkcia sóje aj naďalej narastať súčasným tempom, v dôsledku premeny na poľnohospodársku krajinu bude ohrozených 16 miliónov hektárov savany a šesť miliónov hektárov dažďového pralesa – to je približne päťnásobok rozlohy Švajčiarska.<sup>12</sup> Mnohé z týchto ohrozených oblastí sa pritom nachádzajú v druhovo najbohatších ekosystémoch sveta, ako je povodie Amazonky, oblasť Cerrado či atlantický dažďový prales na východnom pobreží Brazílie.

Spolupracujeme s dodávateľmi a maloobchodnými predajcami na zlepšení transparentnosti v našich dodávateľských reťazcoch sóje. Na tento účel mapujeme nepriame objemy sóje, ktoré prúdia do našich dodávateľských reťazcov vo forme krmiva pre zvieratá. Prihliadame pritom aj na certifikácie a krajiny pôvodu sóje v krmivách. Vďaka tomu dokážeme zistiť, kde môže sója potenciálne predstavovať riziká pre trvalú udržateľnosť, a cielene osloviť našich dodávateľov.

Naším prvoradým cieľom je posilniť spoľahlivú certifikáciu trvalej udržateľnosti v sektore sóje, ktorá musí nielen zabrániť odlesňovaniu a premene krajiny, ale spĺňať aj ďalšie vysoko relevantné aspekty trvalej udržateľnosti (napr. znižovanie a úplné vylúčenie používania pesticídov). Preto podporujeme proteínové partnerstvo Donau Soja a certifikáciu trvalej udržateľnosti podľa RTRS alebo ProTerra, ako aj ISCC+.

Ak sója nie je certifikovaná, už teraz vyzývame naše dodávateľské reťazce mäsových výrobkov nakupovať ako krmivo iba sóju zo zdrojov nespôsobilých odlesňovanie. Tento postup je možné overiť napr. prostredníctvom [> metodiky ZDC](#) neziskovej organizácie [> Earthworm Foundation](#) alebo [> riešenia ProTerra MRV](#). Od roku 2028 – alebo aj skôr, ak to situácia na danom trhu dovolí – by sa úplné pokrytie objemu sóje zo zdrojov nespôsobilých odlesňovanie v krmive malo dosiahnuť iba prostredníctvom týchto veľmi spoľahlivých osvedčení. Ak sója z týchto systémov nebude na trhu dostupná, musia naši dodávatelia aplikovať vlastné riešenia M&V v súlade s iniciatívou [> Accountability Framework Initiative](#).

Na priame použitie sóje ako prísady do našich produktov náhrady mäsových, mliečnych alebo jogurtových výrobkov bude Lidl do konca OR 2024 odoberať sóju iba z Európy s cieľom chrániť dažďové pralesy v Južnej Amerike a juhovýchodnej Ázii. Pre náhrady mäsa alebo údenín, ako aj sójové nápoje budeme navyše do konca OR 2025 požadovať okrem európskeho pôvodu aj povinný certifikát podľa požiadaviek organizácií Donau Soja/Europe Soy (prednostne), ProTerra, ISCC+, RTRS alebo štandardov Bio kvality. Prostredníctvom dodatočnej certifikácie zabezpečíme, že procesy produkcie sóje budú kontrolované a vyhodnocované podľa ekologických kritérií.

<sup>12</sup> WWF: Soja als Futtermittel [Soy as feed], 2024

## **i** Spolupráca na trvalo udržateľnejšom pestovaní sóje

Spoločnosť Lidl Stiftung & Co. KG je členom [> Roundtable of Responsible Soy \(RTRS\)](#), vďaka čomu dokáže pozitívne ovplyvňovať organizáciu a pomáhať s revíziou štandardu RTRS.

Okrem toho podporuje spoločnosť Lidl ako člen predstavenstva organizácie [> Donau Soja](#) zodpovedné pestovanie sóje v Európe. Týmto spôsobom pomáhame zvyšovať podiel trvalo udržateľne vypestovanej sóje na trhu a rozširovať využívanie európskej sóje v našich dodávateľských reťazcoch. Zároveň tak dokážeme efektívne riešiť sociálne, ekologické aj ekonomické výzvy súvisiace s produkciou a využívaním sóje.

Veľmi oceňujeme, že sa iniciatívy ako [> Responsible Commodities Facility \(RCF\)](#) angažujú v dôležitých ekosystémoch, akým je aj Cerrado v Brazílii. Robia tak vytváraním finančných stimulov na produkciu sóje bez odlesňovania a premeny krajiny určených priamo pre farmárov, čím výrazne podporujú ochranu biodiverzity v okolí ich fariem. Okrem ochrany lesov si uvedomujeme aj naliehavú potrebu ochrany ďalších ekosystémov, ako napr. takzvanej [> inej lesnej pôdy](#).

Navyše sme v roku 2024 v spolupráci s obchodníkmi so sójou a nadáciou [> Earthworm Foundation](#) rozbehli pilotný projekt na dodávky sóje dopestovanej bez odlesňovania z Brazílie do Nemecka a Spojeného kráľovstva. V rámci neho sa ekologický spôsob pestovania sóje bez odlesňovania overoval podľa [> metodiky ZDC](#). Tým sa zaistí, že takto dovezená sója nepochádza z ekosystémov, ktoré boli odlesnené alebo premenené po 1. januári 2020.

Spoločnosť Lidl vo Veľkej Británii, Holandsku a Nemecku okrem toho podpísala v roku 2020 „Cerrado Manifest“ iniciovaný organizáciou WWF proti nezákonnému zaberaniu pôdy na pestovanie sóje v Brazílii s cieľom aj takto podporiť ochranu tohto ekosystému.



## Stratégia pre kakao

Pestovanie kakaa sa v dôsledku vysokého globálneho dopytu po tejto komodite stalo jednou z hlavných príčin odlesňovania a straty prirodzených biotopov: v západnej Afrike sa vypestuje 75 % celosvetovej produkcie kakaa, pričom najväčšími producentmi sú Pobrežie Slonoviny a Ghana. Práve tieto dve krajiny prišli za posledných šesťdesiat rokov o väčšinu svojich lesných plôch – asi 94 %, resp. 80 %<sup>13</sup>, pričom približne tretina straty lesov je spôsobená pestovaním kakaa. V roku 2018 zaznamenali tieto dve krajiny taktiež najvyšší nárast straty primárnych lesov zo všetkých krajín tropického pásma.<sup>14</sup> V roku 2020 prišlo Pobrežie Slonoviny v oblastiach pestovania kakaa o ďalších 47 000 hektárov lesa.<sup>15</sup>

V spolupráci s našimi partnermi v dodávateľskom reťazci sme sa zaviazali zlepšovať transparentnosť našich dodávateľských reťazcov kakaa. V našich dodávateľských systémoch požadujeme pre tovarovú položku vždy informácie o krajine pôvodu, stave certifikácie a množstvách v produkte.

Od konca OR 2020 sú všetky tovary s obsahom kakaa certifikované podľa štandardov Fairtrade, Rainforest Alliance alebo Bio kvality. Aj pri tabuľkovej čokoláde uvádzame od roku 2022 v sortimente iba výrobky s minimálne jedným z týchto certifikátov.

### Naše členstvo vo Fóre trvalo udržateľného kakaa

Naše členstvo v multiparticipačnej iniciatíve [> Fórum trvalo udržateľného kakaa](#) (German Initiative on Sustainable Cocoa – GISCO) nám poskytuje prehľad o trhu a umožňuje spolupracovať s ostatnými zainteresovanými partnermi v dodávateľskom reťazci. Spoločnými silami chceme zlepšiť životné podmienky pestovateľov kakaa aj ich rodín, zachovať prírodné zdroje a rozšíriť podiel pestovania a uvádzania na trh kakaa certifikovaného podľa noriem trvalej udržateľnosti. V rámci tejto iniciatívy sme si predsavzali dvanásť konkrétnych cieľov, ktorých úlohou je zachovať prírodné zdroje a chrániť biodiverzitu v krajinách pestujúcich kakao. Patrí medzi ne napr. aj cieľ zastaviť odlesňovanie spôsobované produkciou kakaa a prispievať k ochrane lesov, biodiverzity a opätovnému zalesňovaniu krajiny. Od roku 2024 prevzala spoločnosť Lidl zastupiteľské členstvo v Nemecku.

<sup>13</sup> WWF: Cocoa, 2024.

<sup>14</sup> World Resources Institute: The World Lost a Belgium-sized Area of Primary Rainforests Last Year, 2019.

<sup>15</sup> Reuters: Ivory Coast lost 47,000 hectares of forest to cocoa production in 2020, environmental group says, 2019.



## Stratégia pre kávu

Káva je jednou z najdôležitejších obchodných komodít v mnohých rozvojových krajinách, najmä v Brazílii, Kolumbii, Vietname či Indonézii. Kávovníky v nich pestujú najmä drobní farmári. Keďže sa v dôsledku klimatických zmien presúvajú oblasti pestovania kávy do čoraz vyšších horských oblastí a pritom sa vyrubujú lesy, pestovanie kávy so sebou prináša vysoké riziko odlesňovania.<sup>16</sup>

Za posledné dve desaťročia prídeme v dôsledku pestovania kávy ročne o približne 130 000 hektárov lesa, čo spôsobuje odhadované ročné emisie približne 45 miliónov ton CO<sub>2</sub>.<sup>17</sup> K tomu treba pripočítať aj výraznú stratu biodiverzity a degradáciu prirodzených biotopov.

Spolu s dodávateľmi a maloobchodnými predajcami ďalej spolupracujeme na zlepšovaní transparentnosti v našich dodávateľských reťazcoch kávy. Začiatkom roka 2024 sme s popredným dodávateľom v Peru rozbehli projekt, ktorého cieľom je zvýšiť transparentnosť pestovania kávy u drobných farmárov a dosiahnuť lepší súlad s nariadením EUDR.

Kávové kapsuly a instantná káva musia byť od konca OR 2022, kávové pody a nápoje do konca OR 2024 plne certifikované podľa štandardov Fairtrade, Rainforest Alliance alebo Bio kvality. Pre produkty z praženej kávy platí povinná certifikácia vo vybraných krajinách od konca OR 2022.

Obchodní partneri privátnych značiek spoločnosti Lidl odoberajú zelenú kávu najmä z plantáží v Strednej a Južnej Amerike, ako aj vo Vietname. V rámci certifikačných systémov, ktoré pri fungovaní primárne využívajú obchodné modely „Segregation“ alebo „Identity Preserved“, je možné zaručiť spätnú vysledovateľnosť až do krajiny pôvodu. Zloženie kávových zmesí (nazývaných aj blendy) a ich pôvod sa môžu líšiť v závislosti od danej sezóny a kvality úrody.

V prípade necertifikovaných produktov musí naša zelená káva dokázateľne pochádzať z pestovania bez odlesňovania. Pestovatelia kávy to dokazujú prostredníctvom spoľahlivých [> systémov na monitorovanie a verifikáciu \(M&V\)](#), ktoré musia spĺňa minimálny štandard v súlade s [> Prevádzkovým usmernením AFi pre monitorovanie a verifikovanie](#). Vďaka tomu máme istotu, že sa dá káva spätne vysledovať a v oblasti jej pôvodu nedochádza pri pestovaní k odlesňovaniu.

<sup>16</sup> Südwind Institut: Auf ein Tässchen - Die Wertschöpfungskette von Kaffee (Hodnotový reťazec kávy), 2020.

<sup>17</sup> Ethos Agriculture: Coffee Barometer, 2023.



### **i** Náš záväzok pre dodávateľské reťazce kávy bez odlesňovania

Od roku 2024 spolupracuje spoločnosť Lidl s jedným z najväčších dodávateľov kávy a producentom výberovej kávy v Peru na tom, aby dodávateľské reťazce kávy pestovanej drobnými farmármi nespôsobovali odlesňovanie. Nariadenie EUDR predstavuje pre drobné poľnohospodárske podniky v menej rozvinutých regiónoch veľkú výzvu: musia zaznamenávať a posielať údaje, prispôbiť svoju logistiku a potrebujú poznať požiadavky platné v Európe. Tento projekt má za cieľ vyplniť tieto medzery a umožniť drobným pestovateľom kávy presadiť sa aj v budúcnosti na európskom trhu.



## Stratégia pre drevo a celulózu

Celulóza je flexibilná a prispôsobivá surovina, ktorá sa používa napríklad v odevoch, celulózových alebo papierových výrobkoch. Na výrobu drevenej buničiny sa každoročne vyťaží cca 70 miliónov stromov. Toto množstvo sa môže v najbližších 20 rokoch zdvojnásobiť.<sup>18</sup> Okrem toho sú v našich predajniach Lidl dostupné aj produkty z dreva, ako napríklad drevené hračky, nástroje a nábytok.

Dali sme si za cieľ zvýšiť transparentnosť našich dodávateľských reťazcov dreva a celulózy aj voči našim zákazníkom. Na obaloch našich produktov z dreveného uhlia uvádzame, odkiaľ pochádza použité drevo.

Sortiment, na ktorý sa vzťahuje náš cieľ dosiahnutia trvalej udržateľnosti dreva a celulózy, zahŕňa rôzne produkty, od kopírovacieho papiera a obrúskov až po drevené hračky, drevený nábytok a drevené uhlie. Okrem toho v našom sortimente nájdete aj oblečenie vyrobené z drevených vlákien (viskóza).

Do konca OR 2024 bude všetko drevo používané vo výrobkoch Lidl Slovensko plne certifikované alebo recyklované. To isté platí do konca OR 2025 aj pre obaly z dreva, resp. celulózy. Uprednostňuje sa pritom používanie recyklovaného materiálu. Nové drevené vlákna (tzv. čerstvé vlákna) musia, pokiaľ je to možné, pochádzať zo zdrojov certifikovaných podľa FSC® alebo prípadne zo zdrojov s certifikátom PEFC.

Prostredníctvom certifikácie FSC® alebo PEFC našich produktov z čerstvého vlákna berieme ohľad na sociálne, ekologické aj ekonomické aspekty. Medzi kritériá lesného štandardu FSC® patrí ochrana pôvodného obyvateľstva, zákaz holorubnej ťažby, zachovanie biodiverzity v lesoch s vysokou prírodnou hodnotou a zákaz geneticky modifikovaných organizmov. V závislosti od podielu certifikovanej celulózy alebo recyklovaného obsahu v produkte sa používajú rôzne označenia certifikácie FSC® alebo PEFC.

Okrem toho sme si ešte stanovili cieľ do konca OR 2025 prejsť pri aspoň 15 % našich kuchynských a hygienických papierových artiklov v pevnom sortimente na recyklovaný materiál (vrátane hybridného papiera). Navyše od roku 2021 uvádzame na obaloch našich produktov z dreveného uhlia krajinu pôvodu a druh použitého dreva.

Od konca OR 2020 zaobstarávame aj viskózu trvalo udržateľnejším spôsobom, čo jasne dokazujeme prostredníctvom certifikácie EcoVero alebo LIVAEKO.

<sup>21</sup> Fibre2Fashion: Fashionable fabrics leading to deforestation, 2014.



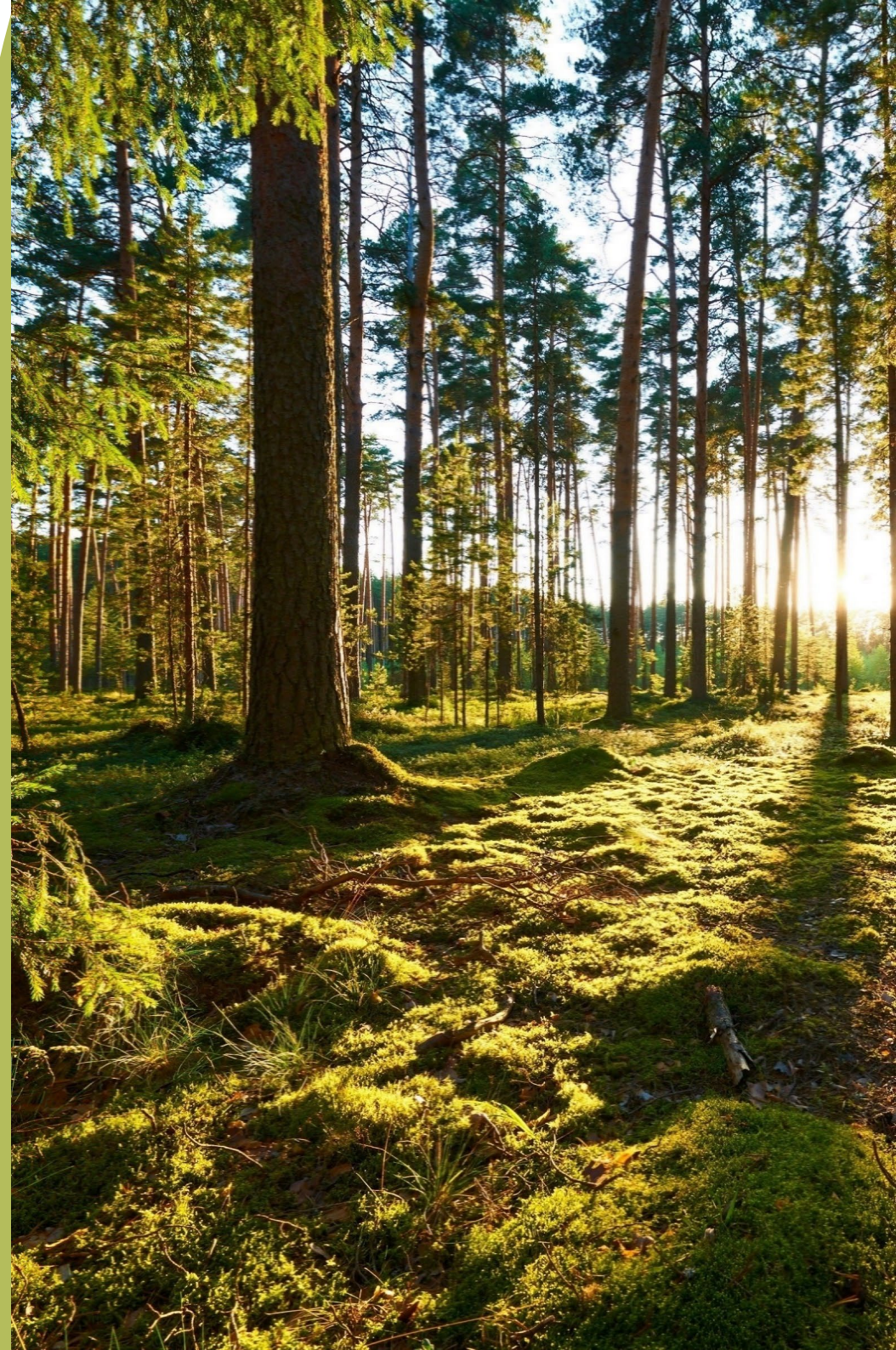
Najlepším spôsobom ochrany lesov je šetrnejšie využívanie dreva ako prírodného zdroja, čím sa významne prispieva k ochrane klímy. Preto je pri výrobkoch a obaloch našich privátnych značiek na prvom mieste práve šetrné využívanie dreva, celulózy a papiera. Tam, kde je to možné, sa na výrobu celulózy/papiera/kartónu používa recyklovaný materiál, čo je z hľadiska prírodných zdrojov výrazne úspornejšie. Pri rozhodovaní o použití recyklovaného materiálu však treba vziať do úvahy aj určité požiadavky v oblasti stability a tlačových vlastností podkladu.

#### **i Naše členstvo v iniciatíve FSC®**

Spoločnosť Lidl Stiftung & Co. KG je členom organizácie [> Forest Stewardship Council \(FSC®\)](#) v Nemecku. Členstvo v multiparticipačnej organizácii FSC® nám umožňuje spolupracovať s ostatnými partnermi v dodávateľskom reťazci dreva. Tento dialóg nám prináša mnoho výhod a spolu s ostatnými členmi sme sa zaviazali k trvalo udržateľnému lesnému hospodárstvu.

#### **i Projekt: Voda pre stromy - Naša spolupráca s Lesmi SR**

Spoločnosť Lidl Slovensko úzko spolupracuje s Lesmi SR v rámci projektu [> Voda pre stromy](#) a tak prispieva k obnove svetových lesov. Vďaka tomuto projektu a podpore zákazníkov spoločnosti bolo od roku 2012 vysadených vo Vysokých a Nízkych Tatrách viac ako 2 000 000 stromčekov. Išlo primárne o smrek, smrekovec, jedle a buky.





## Stratégia pre prírodný kaučuk

Kaučuková guma je dôležitý elastický a tvarujúci prírodný materiál, ktorý sa používa v našich produktoch značky Lidl. Niekedy sa používa aj v potravinách, ako napr. v žuvačkách, ale predovšetkým v nejedlých tovarových artikloch, ako sú gumené rukavice či plavky.

Kaučukovník pôvodne pochádza z Južnej Ameriky a je to mliečnicová rastlina, ktorej mlieko sa získava zo živého stromu a následne sa spracováva na jednotlivé produkty.<sup>19</sup> Od pestovania kaučuku, ktoré sa vykonáva najmä na malých farmách v Ázii, úplne alebo čiastočne závisí živobytie až 30 miliónov ľudí.<sup>20</sup> Prírodný kaučuk sa väčšinou pestuje v monokultúrach, na vytvorenie ktorých sa často kľučujú prírodné tropické lesy.<sup>21</sup> Väčšinu kaučuku dováža Čína, za ňou nasleduje EÚ a India.<sup>20</sup>

Snažíme sa zvyšovať transparentnosť našich dodávateľských reťazcov kaučukovej gummy. Na tento účel zostávame v priamom kontakte s našimi dodávateľmi ohľadne ich výrobkov a pôvodu daných surovín.

Do konca OR 2024 budeme naše najdôležitejšie produkty obsahujúce prírodný kaučuk získavať už iba z trvalo udržateľnej produkcie bez odlesňovania. To znamená, že budeme minimálne 50 % rukavíc pre domácnosti nakupovať zo zdrojov certifikovaných podľa FSC® alebo PEFC. Do konca OR 2027 zvýšime tento cieľ až na 75 %.

Ak prírodný kaučuk nie je certifikovaný, od roku 2025 bude musieť dokázateľne prostredníctvom riešení M&V pochádzať z produkcie bez odlesňovania. Tieto riešenia budú musieť byť kladne overené organizáciou > [Global Platform for Sustainable Natural Rubber \(GPSNR\)](#), WWF, FSC, resp. Rainforest Alliance alebo dokázateľne založené na smernici > [Prevádzkové usmernenie AFi pre monitorovanie a verifikovanie](#).

S organizáciami ako FSC®, Rainforest Alliance, GPSNR a AFi sa pravidelne radíme, ako môžeme popri zvyšujúcom sa podiele certifikovaného materiálu zároveň implementovať a vylepšovať spoľahlivé a výkonné riešenia M&V zaručujúce produkciu kaučuku bez odlesňovania.

<sup>19</sup> Pflanzenforschung.de: Kautschukbaum, 2024.

<sup>20</sup> European Tyre & Rubber Manufacturers' Association: Natural rubber, 2024.

<sup>21</sup> WWF: Naturkautschuk, 2024.



## Stratégia pre hovädzinu

Produkcia hovädzieho mäsa sa často sústreďuje v tých najvzácnejších ekosystémoch sveta: pasienky pre dobytok sa tak nachádzajú v brazílskej Amazónii, na savanách južnej Afriky či na rozľahlých pláňach Severnej Ameriky.

Keďže svetová populácia neustále narastá a stúpa aj úroveň príjmov v krajinách globálneho juhu, exponenciálne s tým rastie aj dopyt po hovädzom mäse. Už dnes je produkcia hovädzieho mäsa zodpovedná až za 25 % celosvetových emisií spôsobených využívaním pôdy, zmenami využívania krajiny a lesného hospodárstva vrátane premeny amazonského dažďového pralesa v Brazílii.<sup>22</sup>

Lidl Slovensko nedováža žiadne hovädzie mäsové produkty z Brazílie z dôvodu vysokého rizika premeny lesov na pastviny. Náš sortiment obsahuje iba niekoľko špeciálnych tovarových artiklov vyrobených z juhoamerického hovädzieho mäsa.

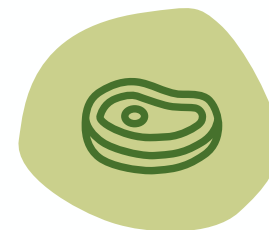
<sup>22</sup> WWF: Beef. Overview, 2024.

Od roku 2025 budeme vyžadovať, aby hovädzie mäso z týchto vysoko rizikových oblastí malo potvrdenie, že nepochádza z chovu spôsobujúceho odlesňovanie a premenu krajiny, a to prostredníctvom účinných [M&V riešení](#), ktoré uznáva iniciatíva [Global Roundtable on Sustainable Beef \(GRSB\)](#) alebo ktoré boli zostavené podľa iniciatívy [Accountability Framework Initiative](#). Aj tu platí hraničný termín 2020.

Riešenia monitorovania a verifikácie (M&V) zabezpečujú, že hovädzie mäso nepochádza z chovu spôsobujúceho odlesňovanie a dodržiavajú sa pri ňom práva na užívanie pôdy. Tieto údaje overujú tretie strany v rámci spoľahlivého informačného procesu.

### **i Naše členstvo v iniciatíve Global Roundtable on Sustainable Beef**

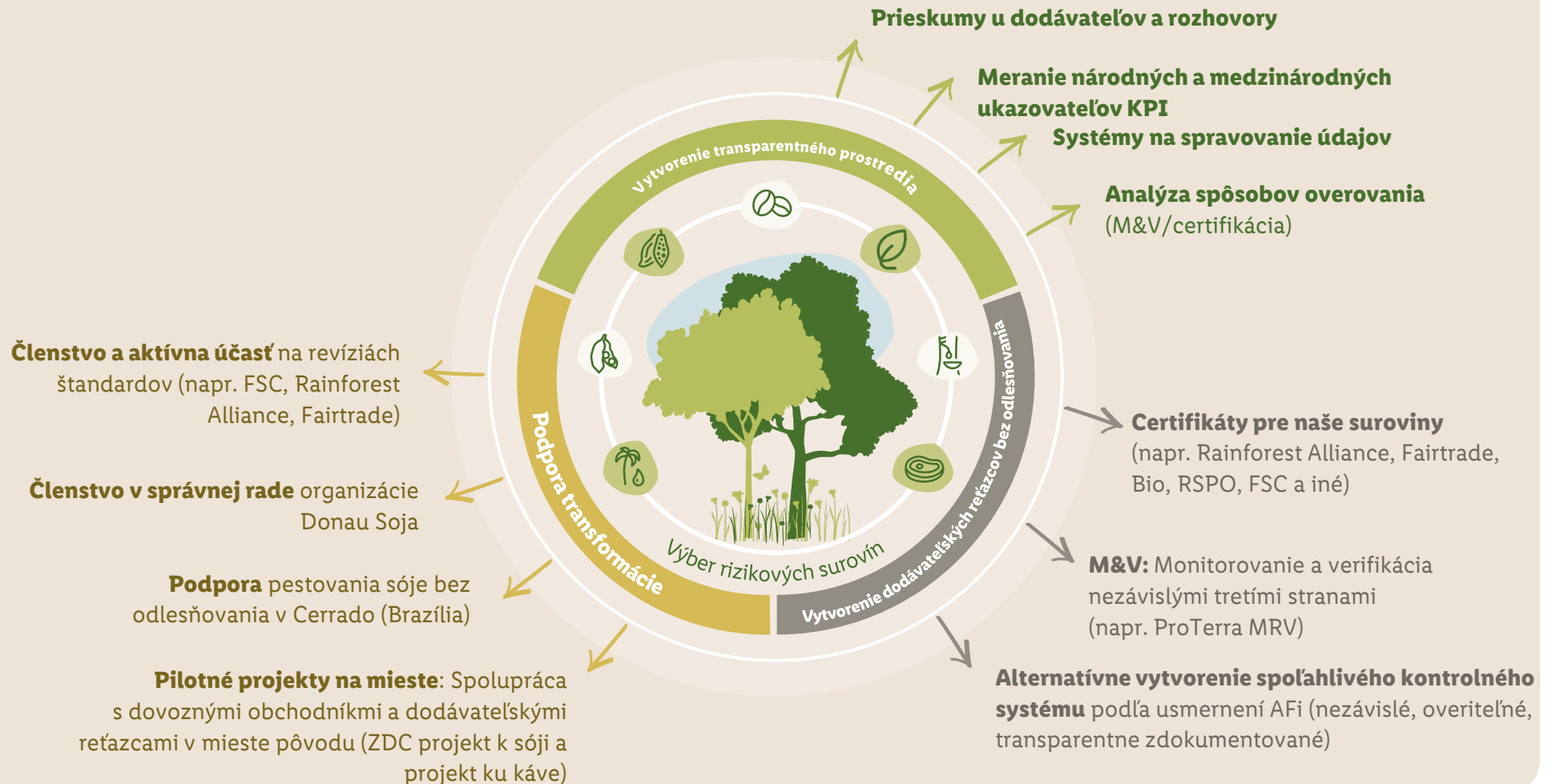
Od roku 2023 je spoločnosť Lidl Stiftung & Co. KG členom iniciatívy [Global Roundtable on Sustainable Beef](#). Aktívne sa zapájame do iniciatívy GRSB, aby sme presadzovali kvalitné riešenia M&V pre hovädzie mäso z Južnej Ameriky a okrem zastavenia odlesňovania podporovali aj ďalšie dôležité aspekty trvalej udržateľnosti.



# Náš záväzok voči lesom a ekosystémom

## Systematická ochrana lesov

Vďaka týmto balíkom opatrení nespôsobujú naše dodávateľské reťazce odlesňovanie



# Naše ďalšie **aktivity**



## Dialóg so všetkými zúčastnenými stranami

Lidl spolupracuje so zástupcami potravinárskeho priemyslu, neziskovými organizáciami, technickými odborníkmi aj miestnym obyvateľstvom. Trvalo udržateľná produkcia surovín bez odlesňovania a premeny krajiny vyžaduje predovšetkým zapojenie a podporu miestneho obyvateľstva aj domorodých národov.

Tieto skupiny ľudí sú nielen najviac závislé od poľnohospodárskych komodít, patria zároveň aj medzi najsilnejších spojencov v boji proti odlesňovaniu. Správa vydaná organizáciou > [World Resources Institute \(WRI\)](#) dokazuje, že lesy v oblastiach s vysporiadaným vlastníctvom domorodých obyvateľov majú výrazne nižšie riziko odlesňovania.<sup>23</sup> Vhodnou spoluprácou sa chceme komplexne a efektívne vysporiadať s príčinami a systémovými podmienkami, ktoré umožňujú odlesňovanie a ničenie prírodných ekosystémov.

Pokračujúce odlesňovanie a ničenie vyžadujú okamžité protiopatrenia. Spoločnosť Lidl však nedokáže sama vyriešiť komplexné súvislosti, ktoré spôsobujú a umožňujú odlesňovanie. Prijmeme preto v našich vlastných dodávateľských reťazcoch kroky nad rámec tu opísaných opatrení – iniciatívy, certifikácie a normy špecifické pre dané suroviny.

Spolu s partnermi bude spoločnosť Lidl systematicky bojovať proti odlesňovaniu a premene lesov v troch oblastiach: ochrana životného prostredia, obnova lesov a správy vecí verejných. V úzkej spolupráci so všetkými zúčastnenými stranami chceme zabezpečiť, aby v dodávateľských reťazcoch nedochádzalo k odlesňovaniu ani premene krajiny.

Odlesňovanie na našej planéte je možné zastaviť iba pomocou kvalitných opatrení Good Governance (dobrej správy vecí verejných) na globálnej, národnej aj regionálnej úrovni. V krajinách a oblastiach, ktoré sú v súčasnosti najviac sužované odlesňovaním, preto spoločnosť Lidl využije svoje vzťahy s národnými aj regionálnymi vládami a medzinárodnými mimovládnyimi organizáciami.

Ak budú súkromní aj verejní aktéri spolupracovať, môže sa nám podariť zmierniť odlesňovanie a znovu zalesniť poškodené lesné oblasti. Nariadenie EÚ o odlesňovaní, ktoré nadobudlo účinnosť 29. júna 2023, vnímame ako dôležitý krok správnym smerom aj ako dôležitý stimul pre zmenu štruktúry rizikových dodávateľských reťazcov.

<sup>23</sup> World Resources Institute: 5 Maps Show How Important Indigenous Peoples and Local Communities Are to the Environment, 2017.



# Glosár



# Glosár

<b>Accountability Framework initiative (AFi)</b>	Iniciatíva Accountability Framework Initiative (AFi) je spoločný program na ochranu lesov, iných prírodných ekosystémov a ľudských práv tým, že ako štandard presadzuje etický spôsob produkcie a obchodu. Na dosiahnutie tejto rozhodujúcej zmeny iniciatíva AFi propaguje a podporuje implementáciu presne definovaného rámca zodpovednosti, podrobného plánu na stanovenie cieľov, implementáciu opatrení a vytváranie reportingových zostáv o dosiahnutom pokroku smerom k etickým dodávateľským reťazcom. Iniciatívu ako takú vedie koalícia AFi, zoskupenie environmentálnych a ľudskoprávných organizácií z celého sveta, ktoré vyvinulo rámec zodpovednosti a spoločne presadzujú pozitívny vplyv v poľnohospodárstve a lesníctve. <sup>24</sup>
<b>Deriváty palmového oleja</b>	Z palmového oleja alebo oleja z palmových jadier je možné pomocou zložitých procesov chemickej premeny vyrábať takzvané deriváty. Tie sa používajú ako povrchovo aktívne látky (tenzidy) alebo emulgátory, napríklad v kozmetike a čistiacich prostriedkoch. Emulgátory umožňujú zmiešanie dvoch za bežných podmienok nezmiešateľných kvapalín, ako je olej a voda. V prípade tenzidov ide o aktívne umývacie látky. <sup>25</sup>
<b>Donau Soja</b>	Donau Soja je európska, multiparticipačná, nezisková členská organizácia, ktorá sa podieľa na transformácii získavania bielkovín v Európe a zameriava sa pritom najmä na produkciu sóje bez GMO technológií. <sup>26</sup>
<b>Earthworm Foundation</b>	Nadácia Earthworm Foundation je nezisková organizácia, ktorá spolupracuje so svojimi členmi a partnermi na tom, aby sa hodnotové reťazce stali hnacím motorom prosperity komunit aj ekosystémov. Earthworm pomáha pri definovaní smerníc, ktoré určujú, čo si podnik či firma želá pre svoje produkty, pomáha s transparentnosťou, spätnou vysledovateľnosťou, manažmentom sťažností, monitorovaním a verifikáciou, ako aj pri spolupráci s dodávateľmi a pri podpore lepších postupov až po kritické regióny získavania zdrojov. <sup>27</sup>

<b>Fairtrade</b>	Fairtrade označuje lepšie pracovné a životné podmienky pre drobných farmárov a farmárky, ako aj zamestnancov v krajinách globálneho juhu. Fairtrade stanovuje stabilné minimálne ceny vrátane Fairtrade prémie pre komunitné projekty, regulované pracovné podmienky a podporu pestovania šetrného k životnému prostrediu. Za týmto účelom sa organizácie rozvojovej pomoci z rôznych krajín spojili v roku 1997 do zastrešujúcej organizácie FLO (dnes Fairtrade International) a zlúčili svoje jednotlivé štandardy do jednotného štandardu. V roku 2002 bola zavedená spoločná pečať Fairtrade. Tá vyjadruje všeobecné štandardy (pre malé farmárske organizácie, plantáže alebo zmluvné poľnohospodárstvo), produktové normy, ktoré stanovujú špecifické nariadenia pre produkty, ako aj obchodný štandard (Trader Standard), ktorý obsahuje nariadenia pre obchodníkov a výrobcov (vrátane nariadení o platobných metódach alebo o zmiešaných produktoch). <sup>28</sup>
<b>Forest Stewardship Council (FSC)</b>	Rada FSC® bola založená v roku 1993 a odvtedy je nezávislou organizáciou, ktorá sa zaviazala podporovať environmentálne aj sociálne prospešné a ekonomicky životaschopné obhospodarovanie lesov. Pečať FSC® označuje výrobky z dreva alebo papiera, ktoré spĺňajú dané kritériá, ako je ochrana pôvodných skupín obyvateľstva, zachovanie biologickej diverzity a lesov s vysokou ochranárskou hodnotou alebo zákaz geneticky modifikovaných organizmov. V závislosti od podielu certifikovanej celulózy vo výrobku alebo použitia recyklovaného materiálu udeľuje FSC® rôzne druhy pečati. <sup>29</sup> *FSC® N001585

<sup>24</sup> Accountability Framework: Home, 2024.

<sup>25</sup> Forum for Sustainable Palm Oil: About Palm Oil, 2024.

<sup>26</sup> Donau Soja: About us, 2024.

<sup>27</sup> Earthworm: About us, 2024.

<sup>28</sup> Fairtrade: Was ist Fairtrade?, 2024.

<sup>29</sup> FSC: Forest Stewardship Council, 2023.

# Glosár

<b>Fórum trvalo udržateľnej produkcie kakaa:</b>	Spolková vláda, zastúpená Spolkovým ministerstvom pre hospodársku spoluprácu a rozvoj (BMZ) a Spolkovým ministerstvom výživy a poľnohospodárstva (BMEL), nemecký cukrársky priemysel, nemecký obchod s potravinami a občianska spoločnosť sa zišli na fóre udržateľného kakaa. Spoločne tvoria takzvanú multiparticipačnú iniciatívu (iniciatívu s viacerými zainteresovanými subjektmi), ktorá si kladie za cieľ zlepšiť životné podmienky pestovateľov kakaa aj ich rodín, zachovať a chrániť pritom prírodné zdroje a biologickú diverzitu v krajinách pestujúcich kakao, ako aj zvýšiť mieru pestovania a uvádzania na trh kakaa certifikovaného podľa noriem trvalej udržateľnosti. Členovia fóra sa k tomu zaviazali v úzkej spolupráci s vládami krajín produkujúcich kakao. <sup>30</sup>
<b>Fórum trvalo udržateľnej produkcie palmového oleja (FONAP)</b>	Fórum trvalo udržateľnej produkcie palmového oleja (FONAP) je multiparticipačné partnerstvo (MAP) pozostávajúce z viac ako päťdesiatich spoločností, združení, mimovládnych organizácií, Spolkového ministerstva výživy a poľnohospodárstva (BMEL) a Spolkového ministerstva pre hospodársku spoluprácu a rozvoj (BMZ). Sekretariát FONAP sa nachádza v Nemeckej spoločnosti pre medzinárodnú spoluprácu (Gesellschaft für Internationale Zusammenarbeit – GIZ) GmbH. Cieľom FONAP e.V. je podpora trvalo udržateľných poľnohospodárskych dodávateľských reťazcov so zameraním na palmový olej. Od svojho založenia v roku 2015 presadzuje FONAP trvalo udržateľnejšie spôsoby pestovania palmového oleja v krajinách jeho pôvodu. Je pritom dôležité zvýšiť nákup certifikovaného trvalo udržateľného palmového oleja v potravinách, krmivách aj chemických výrobkoch a dbať na ľudské práva a uplatňovať ich v rámci celého dodávateľského reťazca. <sup>31</sup>
<b>Global Platform for Sustainable Natural Rubber (GPSNR)</b>	GPSNR je globálna multiparticipačná organizácia, ktorej dobrovoľní členovia sa zameriavajú na zlepšovanie sociálno-ekonomických aj ekologických činností v dodávateľskom reťazci prírodného kaučuku. <sup>32</sup>

**Global Roundtable on Sustainable Beef (GRSB)** Cieľom iniciatívy GRSB je presadzovať, podporovať a komunikovať neustále zvyšovanie trvalej udržateľnosti v globálnom hodnotovom reťazci produkcie hovädzieho mäsa prostredníctvom vedenia, vedy, zapojenia viacerých zainteresovaných partnerov a vzájomnej spolupráce. Členmi iniciatívy GRSB sú organizácie, okrúhle stoly a jednotlivci z viac ako 24 krajín. Iniciatíva bola založená v roku 2012 a vzišla z globálnej konferencie o trvalo udržateľnej produkcii hovädzieho mäsa, ktorá sa konala v roku 2010 v Denveri.<sup>33</sup>

**High Carbon Stock (HCS; vysoký stupeň zásob uhlíka)** Množstvo uhlíka a biodiverzity uložené v určitej oblasti sa líši v závislosti od typu vegetačnej pokrývky. HCS klasifikuje vegetáciu do šiestich odlišných tried v krajinnej oblasti pomocou satelitných údajov a pozemných meraní. Medzi týchto šiest tried patria lesy s vysokou hustotou, lesy so strednou hustotou, lesy s nízkou hustotou, mladý obnovujúci sa les, kroviny a odlesnená/otvorená krajina. Prvé štyri triedy sa považujú za potenciálne lesy s vysokým stupňom zásob uhlíka.<sup>34</sup>

**High conservation value (HCV; vysoká ochranná hodnota)** HCV je označenie lesného hospodárstva od organizácie Forest Stewardship Council označujúce lesy, ktoré majú vysokú hodnotu z hľadiska ochrany prírody. Na udelenie vysokej ochrannárskej hodnoty musí byť prítomná jedna z nasledujúcich hodnôt: HCV 1 – Biodiverzita: V tomto prípade ide o koncentrácie rozmanitosti biologických organizmov vrátane vzácných, ohrozených alebo kriticky ohrozených druhov. Sú relevantné na globálnej, regionálnej alebo národnej úrovni. HCV 2 – Ekosystémy a mozaiky na úrovni krajiny: Neporušené lesné biotopy a veľké krajinne ekosystémy a ekosystémové mozaiky, ktoré sú dôležité na globálnej, regionálnej alebo národnej úrovni, ako aj životaschopné populácie veľkej väčšiny prirodzene sa vyskytujúcich druhov v prirodzenej štruktúre rozšírenia a hustoty; HCV 3 – Ekosystémy a biotopy: Sem patria vzácne, ohrozené alebo kriticky ohrozené ekosystémy, biotopy alebo útočiská.<sup>35</sup>

<sup>30</sup> German Initiative on Sustainable Cocoa: About us, 2024.

<sup>31</sup> Forum for Sustainable Palm Oil: Portrait FONAP, 2024.

<sup>32</sup> GPSNR: About GPSNR, 2024.

<sup>33</sup> GRSB: Who we are, 2024.

<sup>34</sup> High Carbon Stock Approach: What is the High Carbon Stock Approach?, 2024.

<sup>35</sup> HCV Resource Network: Common Guidance for the Identification of High Conservation Values, 2017.



# Glosár

**Hraničný termín („Cut-off-date“; vzťahujúci sa na povinnosti na zabránenie odlesňovaniu a premene krajiny)** Dátum, po ktorom odlesňovanie alebo premena krajiny spôsobí, že konkrétna oblasť alebo produkčná jednotka už nespĺňa povinnosti vzťahujúce sa na zabránenie odlesňovaniu a premene krajiny.<sup>36</sup>

**Les** Územie s rozlohou viac ako 0,5 hektára so stromami vyššími ako 5 metrov a pokryvom koruny viac ako 10 percent alebo so stromami, ktoré tieto prahové hodnoty môžu dosiahnuť priamo na danom mieste. Nezahŕňa územie, ktoré sa primárne využíva na poľnohospodárstvo alebo iné účely. Les zahŕňa prirodzené lesy aj lesnú výsadbu. Pri implementácii požiadaviek na vytvorenie dodávateľského reťazca bez odlesňovania sa kladie dôraz na to, aby sa zabránilo premene prirodzených lesov.<sup>36</sup>

**Metodika ZDC** Metóda nulového odlesňovania a premeny krajiny (Zero Deforestation and Conversion – ZDC), vyvinutá mimovládnu organizáciou Earthworm, je protokol na vyhodnocovanie rizík odlesňovania a premeny krajiny v dodávateľskom reťazci sóje. Kontroluje sa pri nej, či fyzický tok sóje z oblasti jej pestovania až na prepravnú loď spĺňa kritériá metódy ZDC. Aby tomu tak bolo, po termíne 1. januára 2020 nesmie dôjsť k žiadnemu odlesňovaniu ani premene prírodných ekosystémov, či už legálnym, alebo nelegálnym spôsobom. Metóda ZDC zapája obchodníkov, mapuje rozdrobené procesy, sleduje tok sóje od jej naloženia späť až k zdrojovým komunitám, vyhodnocuje informácie a nakoniec potvrdzuje daný náklad, keď sa preukáže, že pôvod sóje nevykazuje žiadne odlesňovanie.<sup>37</sup>

**Monitorovacie a verifikačné systémy (M&V)** Monitorovacie a verifikačné systémy sú stratégie boja proti odlesňovaniu, premene krajiny a porušovaniu ľudských práv v dodávateľských reťazcoch. Monitorovanie označuje nepretržité zhromažďovanie údajov na vyhodnotenie a zdokumentovanie pokroku, výkonnosti a dodržiavania predpisov. Monitorovacie systémy umožňujú podnikom a firmám riadiť a sledovať výkonnosť ich prevádzkových procesov a ich dodávateľských reťazcov s ohľadom na vlastné ciele a ďalšie trhové, právne alebo regulačné povinnosti. Verifikácia je dôležitá na vyhodnocovanie a preukázanie súladu a plnenia záväzkov v oblasti ochrany pred odlesňovaním, premenou krajiny a dodržiavania ľudských práv. Slúži na overenie výsledkov monitorovania, aby boli tieto informácie skutočne dôveryhodné. Verifikáciu je potrebné vykonávať prostredníctvom nezávislého a transparentného externého procesu.<sup>38</sup>

**Nariadenie EÚ o odlesňovaní (EUDR)** Nariadenie EUDR nadobudlo platnosť 29. júna 2023. Cieľom tejto legislatívy je bojovať proti odlesňovaniu pre účely získavania surovín. Nariadenie EUDR sa vzťahuje na suroviny ako palmový olej, sója, hovädzie mäso, kakao, káva, kaučuk a drevo, ako aj rôzne produkty vyrobené z týchto surovín, ako je napr. tabuľková čokoláda, tlačiarenský papier alebo kávové kapsuly. Jedným z aspektov tohto nariadenia je poskytnúť v rámci celého európskeho spracovateľsko-dodávateľského reťazca geolokáciu miesta pôvodu získavania daných surovín, aby tak bolo možné pomocou satelitných snímok skontrolovať, či po hraničnom dátume 31. 12. 2020 nedochádzalo a nedochádza k odlesňovaniu.<sup>39</sup>

<sup>36</sup> Accountability Framework: Forest, 2024.

<sup>37</sup> <sup>52</sup> Earthworm: Zero Deforestation and Conversion Methodology, 2024.

<sup>38</sup> Accountability Framework: Monitoring and Verification, 2023.

<sup>39</sup> EUR-Lex: Boj proti odlesňovaniu a degradácii lesov, 2023.

# Glosár

**Obchodné modely** Pri zaobstarávaní certifikovaných surovín, ako napr. sóje, kakaá alebo palmového oleja, sa rozlišuje medzi niekoľkými obchodnými modelmi, ktoré sú založené na rôznych požiadavkách týkajúcich sa spätnej vysledovateľnosti danej suroviny a jej využitia vo finálnom produkte.

Certifikovaná surovina nie je vo finálnom produkte obsiahnutá vôbec alebo iba čiastočne:

**Book & Claim:** bez spätnej vysledovateľnosti

**Mass Balance:** bez spätnej vysledovateľnosti, pretože necertifikované suroviny sú zmiešané s certifikovanými surovinami, pričom sa kontroluje podiel certifikovaného tovaru

Certifikovaná surovina je fyzicky obsiahnutá vo finálnom produkte:

**Segregated:** Spätná vysledovateľnosť k certifikovanému spoločenstvu výrobcov

**Identity Preserved:** Spätná vysledovateľnosť až k jednotlivým certifikovaným producentom.<sup>40</sup>

**Odlesňovanie** Strata prirodzených lesov v dôsledku premeny krajiny na poľnohospodársku pôdu alebo iné nelesné využitie pôdy. Premena na plantážny les alebo intenzívna a dlhotrvajúca degradácia. Táto definícia sa vzťahuje na záväzky dodávateľských reťazcov nespôsobilých odlesňovanie, ktorých všeobecnou prioritou je zabrániť premene prirodzených lesov. Intenzívna degradácia (scenár iii v definícii) predstavuje odlesňovanie alebo stratu stromového porastu, aj keď sa pôda následne nevyužíva na iné ako lesnícke účely. Strata prirodzeného lesa, ktorá zodpovedá tejto definícii, sa považuje za odlesňovanie bez ohľadu na to, či ide o legálnu, alebo nelegálnu činnosť. Definícia odlesňovania podľa iniciatívy AFi znamená „brutto odlesňovanie“ prirodzeného lesa, pričom „brutto“ možno v tomto prípade chápať ako „celkové; súhrnné; bez odpočítania opätovného zalesňovania alebo inej formy kompenzácie“.<sup>41</sup>

**Other Wooded Lands (Iné lesné plochy)** Iné lesné plochy sú oblasti s pokryvom koruny v rozmedzí 5 až 10 % stromov s výškou viac ako päť metrov alebo s pokryvom koruny vyšším ako 10 %, ak sú do tejto hodnoty zahrnuté aj menšie stromy, kríky a kroviny.<sup>42</sup>

**Planetárna zdravotná diéta** V roku 2019 poskytla komisia EAT Lancet vedecký základ pre globálnu zmenu stravovania vo forme planetárnej zdravotnej diéty (Planetary Health Diet – PHD). Bola vytvorená pod vedením profesora Johana Rockströma a vyvinutá 37 vedcami zo 16 krajín v odboroch výživa, zdravie, trvalá udržateľnosť, poľnohospodárstvo a politika. Ak by podľa štúdie všetci ľudia dodržiavali tieto zásady zdôrazňujúce rastlinnú a vyváženú stravu, v roku 2050 by sa cca 10 miliárd ľudí mohlo zdravo stravovať a nepreťažovať pritom planétu.<sup>43</sup>

**Premena krajiny** Premena krajiny označuje pretvorenie prirodzeného ekosystému na iné využitie krajiny a pôdy alebo hlbokú zmenu v druhovom zložení, štruktúre alebo funkcii. Odlesňovanie je jednou z foriem premeny krajiny (premena prirodzených lesov). Premena krajiny zahŕňa intenzívnu degradáciu alebo zavedenie postupov využívania, v dôsledku ktorých dochádza k významnej a trvalej zmene v pôvodnom druhovom zložení, štruktúre alebo funkcii daného ekosystému. Zmeny v prírodných ekosystémoch, ktoré zodpovedajú tejto definícii, sa považujú za premenu – a to bez ohľadu na to, či sú legálne.<sup>44</sup>

**Prevádzkové usmernenie AFi pre monitorovanie a verifikovanie** Toto usmernenie obsahuje normy a odporúčané postupy na monitorovanie a verifikáciu (M&V) súvisiace so záväzkom spoločností a podnikov k témam spadajúcim pod rámec zodpovednosti (Accountability Framework). Zameriava sa na ekologické aj sociálne dôsledky spojené so získavaním a následným zušľachtovaním surovín. Všeobecné usmernenie sa využíva na spravovanie rôznych surovín a kontextov a je možné ho prispôsobiť vytvorením, resp. prijatím kontextovo špecifických systémov, nástrojov a procesov monitorovania a verifikácie.<sup>45</sup>

<sup>40</sup> Forum Nachhaltiges Palmöl: Zertifizierung von Palmöl, 2024.

<sup>41</sup>Accountability Framework: Forest, 2024.

<sup>42</sup> The Forest Resources Assessment Programme: 2.3 Other wooded land, 2024.

<sup>43</sup> EAT Lancet Commission: Food, Planet, Health, 2022.

<sup>44</sup> Accountability Framework: Forest, 2024.

<sup>45</sup> Accountability Framework: Operational Guidance on Monitoring and Verification, 2024.

# Glosár

<b>Programme for the Endorsement of Forest Certification Schemes (PEFC)</b>	PEFC je najväčší nezávislý certifikačný systém na svete pre trvalo udržateľné lesníctvo. Výrobky z dreva a papiera s pečatou PEFC preukázateľne pochádzajú z ekologicky, ekonomicky aj sociálne trvalo udržateľného obhospodarovania lesov. <sup>46</sup>
<b>Rainforest Alliance (RA)</b>	Aliancia Rainforest Alliance (RA) bola založená v roku 1987, aby sa vo viac ako 60 krajinách venovala ochrane biologickej rozmanitosti a podpore ekologicky udržateľných a sociálne spravodlivých postupov v poľnohospodárstve a lesníctve. Na základe štandardu „Rainforest Alliance Sustainable Agriculture Standard“ udeľuje spotrebiteľskú pečať, ktorá obsahuje symbol zelenej žabky. Tento štandard vychádza z ľudskoprávných kritérií, akými sú prístup k vzdelaniu alebo zákaz detskej práce, ako aj ekologických požiadaviek, akými sú ochrana vodných plôch a biodiverzity. V roku 2018 sa RA zlúčila s certifikačným programom UTZ. <sup>47</sup>
<b>Responsible Commodities Facility (RCF)</b>	Responsible Commodities Facility (RCF) je iniciatíva na podporu zodpovednej produkcie sóje a obchodovania s ňou v Brazílii, a to vytvorením finančne udržateľného nástroja, ktorý stimuluje farmárov a pomáha uspokojovať neustále rastúci medzinárodný dopyt po dodávateľských reťazcoch, ktoré nespôsobujú odlesňovanie. <sup>48</sup>
<b>Riešenie ProTerra MRV</b>	Štandard ProTerra MRV prináša systematický prístup k vyhodnocovaniu a overovaniu povinností náležitej starostlivosti určitej organizácie a podporuje informovanie o povinnostiach náležitej starostlivosti v dodávateľskom reťazci a aspektoch ochrany pred odlesňovaním. Je založený na kontrole systému riadenia podniku, či sú splnené požiadavky trvalej udržateľnosti v jeho dodávateľskom reťazci, a to prostredníctvom auditov vykonaných nezávislými tretími stranami. Hospodárske subjekty, ktoré boli skontrolované podľa tohto štandardu, sa zaviazali vytvoriť ekonomicky aj ekologicky udržateľný a sociálne zodpovedný dodávateľský reťazec. <sup>49</sup>

<b>Roundtable of Sustainable Palm Oil (RSPO)</b>	RSPO, založená v roku 2004 okrem iných aj fondom WWF, je globálnou organizáciou s cieľom zvýšiť trvalú udržateľnosť odvetvia palmového oleja. Organizácia RSPO odvtedy už vyvinula viacero ekologických a sociálnych kritérií, ktoré musia podniky splniť, aby mohli vyrábať trvalo udržateľný palmový olej s certifikátom Certified Sustainable Palm Oil (CSPO). Tieto opatrenia pomáhajú minimalizovať negatívne dopady výroby palmového oleja na miestne životné prostredie, voľne žijúce zvieratá aj lokálne komunity. <sup>50</sup>
<b>Round Table on Responsible Soy Association (RTRS)</b>	RTRS – Round Table on Responsible Soy Association, založená v roku 2006 vo švajčiarskom Zürichu, je nezisková organizácia, ktorá podporuje rozvoj zodpovednej produkcie, obchodu a využívania sóje. RTRS spolupracuje so zainteresovanými partnermi v hodnotovom reťazci sóje, od produkcie až po jej spotrebu. Toto všetko je možné vďaka globálnej platforme na multiparticipačný dialóg všetkých aktérov o zodpovedne vyprodukovanej sóji a prostredníctvom vývoja, implementácie a revízií globálneho certifikačného štandardu. <sup>51</sup>
<b>Science Based Targets Initiative (SBTi)</b>	SBTi je nezisková organizácia, ktorá umožňuje podnikom a finančným inštitúciám po celom svete prispievať svojím dielom k boju proti klimatickej kríze. Definuje a podporuje osvedčené postupy na znižovanie emisií a netto nulové ciele v súlade s klimatickou vedou. Štandardy, nástroje a usmernenia vyvinuté organizáciou SBTi umožňujú podnikom a finančným inštitúciám stanoviť si vedecky podložené ciele v súlade s najnovšími vedeckými poznatkami o klíme. Tieto ciele podnikov a finančných inštitúcií posudzuje a overuje organizácia SBTi. <sup>52</sup>

<sup>46</sup> PEFC: Was ist PEFC?, 2024.

<sup>47</sup> Rainforest Alliance: Über uns, 2023.

<sup>48</sup> Sustainable Investment Management: Responsible Commodities Facility, 2024.

<sup>49</sup> ProTerra Foundation: ProTerra Monitoring and Verification (MRV) Standard and the European Regulation on deforestation-free commodities, 2024.

<sup>50</sup> RSPO: Who we are, 2024.

<sup>51</sup> RTRS: About RTRS, 2024.

<sup>52</sup> Science Based Targets Network: Who we are, 2024.

## Glosár

---

<b>Science Based Targets Network (SBTN)</b>	SBTN je založená na dynamickom fungovaní organizácie Science Based Targets Initiative (SBTi). Ide o sieť viac ako 45 organizácií – vrátane niektorých rovnakých organizácií ako SBTi – ktoré vytvárajú metódy a zdroje pre vedecky podložené ciele (Science-Based-Targets – SBT) pre podniky a mestá. <sup>53</sup>
<b>World Resource Institute (WRI)</b>	WRI je globálna výskumná organizácia s viac ako 1 000 odborníkmi v 60 krajinách. Spolupracuje s podnikmi na zachovaní prírodných zdrojov. Pri svojej práci sa zameriava na sedem kritických tém týkajúcich sa stretu životného prostredia a vývoja: klíma, energia, jedlo, lesy, voda, mestá a oceán. <sup>54</sup>

---

<sup>53</sup> Science Based Targets Network: Who we are, 2024.

<sup>54</sup> World Resource Institute: Our work, 2024.

# Zdroje a odkazy



# Zdroje

---

Accountability Framework:

Forest

<https://accountability-framework.org/the-framework/contents/definitions/?definition=forest>  
(stav: 2024)

---

Accountability Framework:

Home

<https://accountability-framework.org/>  
(stav: 2024)

---

Accountability Framework:

Monitoring & Verification

[https://accountability-framework.org/fileadmin/uploads/afi/Documents/Topic\\_Summaries/TS\\_Monitoring\\_Verification.pdf](https://accountability-framework.org/fileadmin/uploads/afi/Documents/Topic_Summaries/TS_Monitoring_Verification.pdf)  
(uverejnené: 2023)

---

Accountability Framework:

Operational Guidance

<https://accountability-framework.org/use-the-accountability-framework/operational-guidance/>  
(stav: 2024)

---

Accountability Framework:

Operational Guidance on Monitoring and Verification

[https://accountability-framework.org/fileadmin/uploads/afi/Documents/Operational\\_Guidance/OG\\_Monitoring\\_Verification-2020-5.pdf](https://accountability-framework.org/fileadmin/uploads/afi/Documents/Operational_Guidance/OG_Monitoring_Verification-2020-5.pdf)  
(stav: 2024)

---

BBC:

What is palm oil and why is it thought to be bad?

<https://www.bbc.co.uk/newsround/39492207>  
(uverejnené: 2018)

---

Donau Soja:

Über uns

<https://www.donausoja.org/de/organisation/>  
(stav: 2024)

---

Earthworm:

Zero Deforestation and Conversion (ZDC) Methodology

<https://www.earthworm.org/pages/zero-deforestation-conversion-methodology>  
(stav: 2024)

---

Earthworm:

About Us

<https://www.earthworm.org/about-us>  
(stav: 2024)

---

EAT Lancet Commission:

Food, Planet, Health

[https://eatforum.org/content/uploads/2019/07/EAT-Lancet\\_Commission\\_Summary\\_Report.pdf](https://eatforum.org/content/uploads/2019/07/EAT-Lancet_Commission_Summary_Report.pdf)  
(stav: 2022)

---

Ethos Agriculture:

Coffee Barometer 2023

[https://coffeebarometer.org/documents\\_resources/coffee\\_barometer\\_2023.pdf](https://coffeebarometer.org/documents_resources/coffee_barometer_2023.pdf)  
(uverejnené: 2023)

---

EUR-Lex:

Boj proti odlesňovaniu a degradácii lesov

<https://eur-lex.europa.eu/SK/legal-content/summary/fighting-deforestation-and-forest-degradation.html>  
(uverejnené: 2023)

---

European Tyre & Rubber Manufacturers' Association:

Natural rubber

<https://www.etrma.org/key-topics/materials/natural-rubber/>  
(stav: 2024)

---

Fairtrade:

Was ist Fairtrade?

<https://www.fairtrade-deutschland.de/was-ist-fairtrade>  
(stav: 2024)

---

FAO:

Global Forest Resources Assessment 2020

<https://www.fao.org/forest-resources-assessment/2020/en/>  
(uverejnené: 2020)

---

FAO:

Remote Sensing Survey

<https://www.fao.org/forest-resources-assessment/remote-sensing/fra-2020-remote-sensing-survey/en/>  
(uverejnené: 2020)

# Zdroje

---

## Fibre2Fashion:

Fashionable fabrics leading to deforestation

<https://www.fibre2fashion.com/industry-article/7365/fashionable-fabrics-leading-to-deforestation>

(uverejnené: 2014)

---

## Forum Nachhaltiger Kakao

Über uns

<https://www.kakaoforum.de/ueber-uns/das-forum-nachhaltiger-kakao/>

(stav: 2024)

---

## Forum Nachhaltiges Palmöl

Portrait FONAP

<https://forumpalmoel.org/portrait-fonap/>

(stav: 2024)

---

## Forum Nachhaltiges Palmöl:

Über Palmöl

<https://forumpalmoel.org/ueber-palmoel/>

(stav: 2024)

---

## Forum Nachhaltiges Palmöl:

Zertifizierung von Palmöl

<https://forumpalmoel.org/zertifizierung/>

(stav: 2024)

---

## FSC:

Forest Stewardship Council

<https://www.fsc-deutschland.de/de-de/der-fscr>

(stav: 2023)

---

## GPSNR:

About GPSNR

<https://sustainablenaturalrubber.org/about-us/>

(stav: 2024)

---

## GRSB:

Who we are

<https://grsbeef.org/who-we-are/>

(stav: 2024)

---

## HCV Resource Network:

Common Guidance for the Identification of High Conservation Values

<https://www.hcvnetwork.org/library/common-guidance-for-the-identification-of-hcv-english-indonesian-french-portuguese>

(uverejnené: 2017)

---

---

## High Carbon Stock Approach:

What is the High Carbon Stock Approach?

<https://highcarbonstock.org/what-is-the-high-carbon-stock-approach/>

(stav: 2024)

---

## PEFC:

Was ist PEFC?

<https://www.pefc.de/pefc-siegel/>

(stav: 2024)

---

## Pflanzenforschung.de

Kautschukbaum

<https://www.pflanzenforschung.de/de/pflanzenwissen/lexikon-a-z/kautschukbaum>

(stav: 2024)

---

## ProTerra Foundation:

ProTerra Monitoring and Verification (MRV) Standard and the European Regulation on deforestation-free commodities

<https://www.proterrafoundation.org/news/proterra-monitoring-and-verification-mrv-standard-and-the-european-regulation-on-deforestation-free-commodities1/>

(stav: 2024)

---

## ProTerra Foundation:

ProTerra Standard V5 and the European Regulation on Deforestation-Free Commodities

<https://www.proterrafoundation.org/news/proterra-standard-v5-and-the-european-regulation-on-deforestation-free-commodities1/>

(uverejnené: 2023)

---

## Rainforest Alliance:

Über uns

<https://www.rainforest-alliance.org/de/uber-uns/>

(stav: 2023)

---

## Rainforest Alliance:

Werkzeuge der Rainforest Alliance zur Förderung von entwaldungsfreien Lieferketten

<https://www.rainforest-alliance.org/de/business-de/zertifizierung/werkzeuge-der-rainforest-alliance-zur-forderung-von-entwaldungsfreien-lieferketten/>

(stav: 2024)

---

## Reuters:

Ivory Coast lost 47,000 hectares of forest to cocoa production in 2020, environmental group says

<https://www.reuters.com/article/uk-cocoa-ivorycoast-deforestation-idUSKBN2AJ0T6/>

(uverejnené: 2019)

---

# Zdroje

---

## RSPO:

Who we are

<https://rspo.org/who-we-are/>  
(stav: 2024)

---

## RTRS:

About RTRS

<https://responsiblesoy.org/about-rtrs?lang=en>  
(stav: 2024)

---

## Science Based Targets Network:

Who we are

<https://sciencebasedtargetsnetwork.org/>  
(stav: 2024)

---

## Südwind Institut:

Auf ein Tässchen – Die Wertschöpfungskette von Kaffee

<https://www.suedwind-institut.de/fileadmin/Suedwind/Publikationen/2020/2020-01%20Studie%20Auf%20ein%20T%C3%A4scchen%20Die%20Wertsch%C3%B6pfungskette%20von%20Kaffee.pdf>  
(uverejnené: 2020)

---

## Sustainable Investment Management:

Responsible Commodities Facility

<https://sim.finance/responsible-commodities-facility/>  
(stav: 2024)

---

## The Forest Resources Assessment Programme

2.3 Other wooded land

[https://www.fao.org/4/ad665e/ad665e03.htm#P210\\_10728](https://www.fao.org/4/ad665e/ad665e03.htm#P210_10728)  
(stav: 2024)

---

## World Resources Institute:

5 Maps Show How Important Indigenous Peoples and Local Communities Are to the Environment

<https://www.wri.org/insights/5-maps-show-how-important-indigenous-peoples-and-local-communities-are-environment>  
(uverejnené: 2017)

---

## World Resources Institute:

Our Work

<https://www.wri.org/our-work>  
(stav: 2024)

---

## World Resources Institute:

The World Lost a Belgium-sized Area of Primary Rainforests Last Year

<https://www.wri.org/insights/world-lost-belgium-sized-area-primary-rainforests-last-year?source=socialmediakit>  
(uverejnené: 2019)

---

## WWF:

8 Things to know about Palm Oil

<https://www.wwf.org.uk/updates/8-things-know-about-palm-oil>  
(stav: 2024)

---

## WWF:

Beef: Overview.

<https://www.worldwildlife.org/industries/beef>  
(stav: 2024)

---

## WWF:

Cocoa

[https://wwf.panda.org/discover/our\\_focus/forests\\_practice/cocoa/](https://wwf.panda.org/discover/our_focus/forests_practice/cocoa/)  
(stav: 2024)

---

## WWF:

Soja als Futtermittel [Soy as feed]

<https://www.wwf.de/themen-projekte/landwirtschaft/produkte-aus-der-landwirtschaft/soja/soja-als-futtermittel>  
(stav: 2024)

---

## WWF:

Living Amazon Report 2022

[https://wwfint.awsassets.panda.org/downloads/lar\\_\\_ingles\\_23\\_dic\\_2022.pdf](https://wwfint.awsassets.panda.org/downloads/lar__ingles_23_dic_2022.pdf)  
(uverejnené: 2022)

---

## WWF:

Naturkautschuk

<https://www.wwf.de/themen-projekte/landwirtschaft/produkte-aus-der-landwirtschaft/naturkautschuk>  
(stav: 2024)

---

## WWF:

Deforestation Fronts. Drivers and Responses in a Changing World. Summary

<https://www.wwf.ch/sites/default/files/doc-2021-01/Deforestation%20Fronts%20summary%20English.pdf>  
(uverejnené: 2020)

---

## WWF:

Stepping Up: The Continuing Impact of EU Consumption on Nature Worldwide

[https://wwfint.awsassets.panda.org/downloads/lar\\_\\_ingles\\_23\\_dic\\_2022.pdf](https://wwfint.awsassets.panda.org/downloads/lar__ingles_23_dic_2022.pdf)  
(uverejnené: 2021)



## Zdroje obrázkov

Titulný obrázok: Adobe Stock\_255174366

Strana 2: Adobe Stock\_204741008

Strana 9: Adobe Stock\_536070984

Strana 16: Adobe Stock\_293135498

Strana 17: Adobe Stock\_383475754

Strana 19: Adobe Stock\_6437597

Strana 20: Adobe Stock\_458462178

Strana 21: Adobe Stock\_59970020

Strana 22: Adobe Stock\_74955106

Strana 23: Adobe Stock\_333211929

Strana 24: Adobe Stock\_92027264

Strana 25: Adobe Stock\_246287261



## Kontakt

Lidl Slovenská republika, s.r.o.  
Ružinovská 1/E  
Bratislava

[csr@lidl.sk](mailto:csr@lidl.sk)

## Ďalšie odkazy na CSR

[www.lidl.sk](http://www.lidl.sk)

[www.spolocenskazodpovednost.sk](http://www.spolocenskazodpovednost.sk)

### Oznámenie o autorských právach

Obsah tohto dokumentu (vrátane textu, grafiky, fotografií, log atď.) a samotný dokument sú chránené autorským právom. Tento dokument a/alebo jeho obsah nie je možné ďalej distribuovať, upravovať, zverejňovať, prekladať alebo reprodukovat' bez písomného súhlasu spoločnosti Lidl.

### Poznámka k pohlaviu

Pre osobné označenie a osobné podstatné mená je v tejto publikácii z dôvodu lepšej čitateľnosti použitý tvar mužského rodu. Zodpovedajúce termíny všeobecne platia pre všetky pohlavia z hľadiska rovnakého zaobchádzania. Skrátená forma jazyka je použitá iba z redakčných dôvodov a neobsahuje žiadne hodnotenie.